



생활 속에 열린 공간, 도서관
Open space in our life, Library

4

4장 교육 및 정보화실태 | EDUCATION & COMPUTER AND INTERNET USAGE

4-1. 초등학교 | Elementary School

4-2. 중·고등학교 | Middle · High Schools

4-3. 대학교 및 연구기관 | Universities & Research Institutes

4-4. 정보화실태 | Computer and Internet Usage

4-1 초등학교

2006년 현재 서울시의 초등학교 수는 568개로 1970년대부터 1990년대 초까지 급격하게 증가하였으나, 2000년대 들어서는 완만한 증가 추세를 보이고 있으며, 최근 1~2년 사이에는 증가 폭이 매우 낮은 상태이다. 초등학교 학생 수는 1970년대 말부터 증가하기 시작하여 1980년대 말에 정점을 보이다가 1990년대부터 서서히 감소하여, 2006년 현재 689,169명이다. 학생 수 감소와 함께 학급당 학생 수 역시 1970년대 이후로 계속 감소하여 2002년 현재 학급당 학생수가 32.0명으로 감소하였다. 그러나 학급당 학생 수는 도심의 중구, 종로구, 용산구 등은 30명 이하인 반면에 재개발과 신시가지가 개발된 지역인 은평구, 양천구와 노원구, 관악구 등의 일부 동은 학급당 학생수가 35명 이상으로 지역별로 편차가 크다.

4-1 ELEMENTARY SCHOOL

There was a dramatic increase in the number of elementary schools in Seoul from 1970s to early 1990s, and has been gradual growth since 2000. The number of elementary schools slightly rose over the last couple of years, and there are 568 elementary schools in Seoul as of 2006. The number of elementary school students began to climb in late 1970s, peaked in late 1980s, has gradually dropped since 1990s, ultimately standing at 689,169 as of 2006. Combined with the trend, the number of students per class has been on the decrease since 1970s, eventually dwindling to 32.0 students in a class as of 2002. There are less than 30 students in a class in Jung-gu, Jongno-gu, and Yongsan-gu in downtown, and more than 35 students per class in redeveloped districts and regions with new streets, including Eunpyung-gu, Yangcheon-gu, Nowon-gu and Gwanak-gu. This indicates that there is a wide variation in the number of students by a region.

그림 20. 초등학교 학교 및 학생수 1968-2006

Figure 20. Elementary Schools & Students, 1968-2006

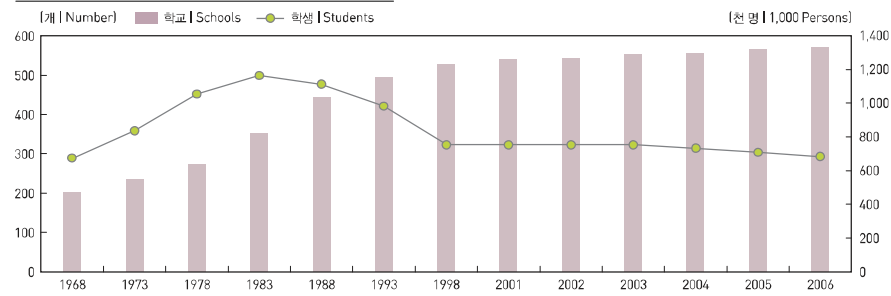


그림 21. 초등학교 학급당 학생수 1968-2006

Figure 21. Elementary School Students per Class, 1968-2006

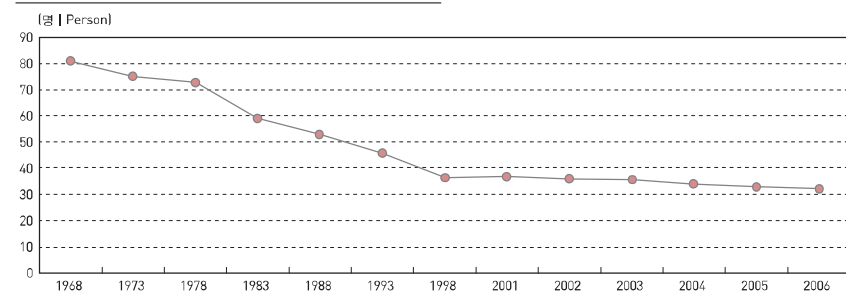


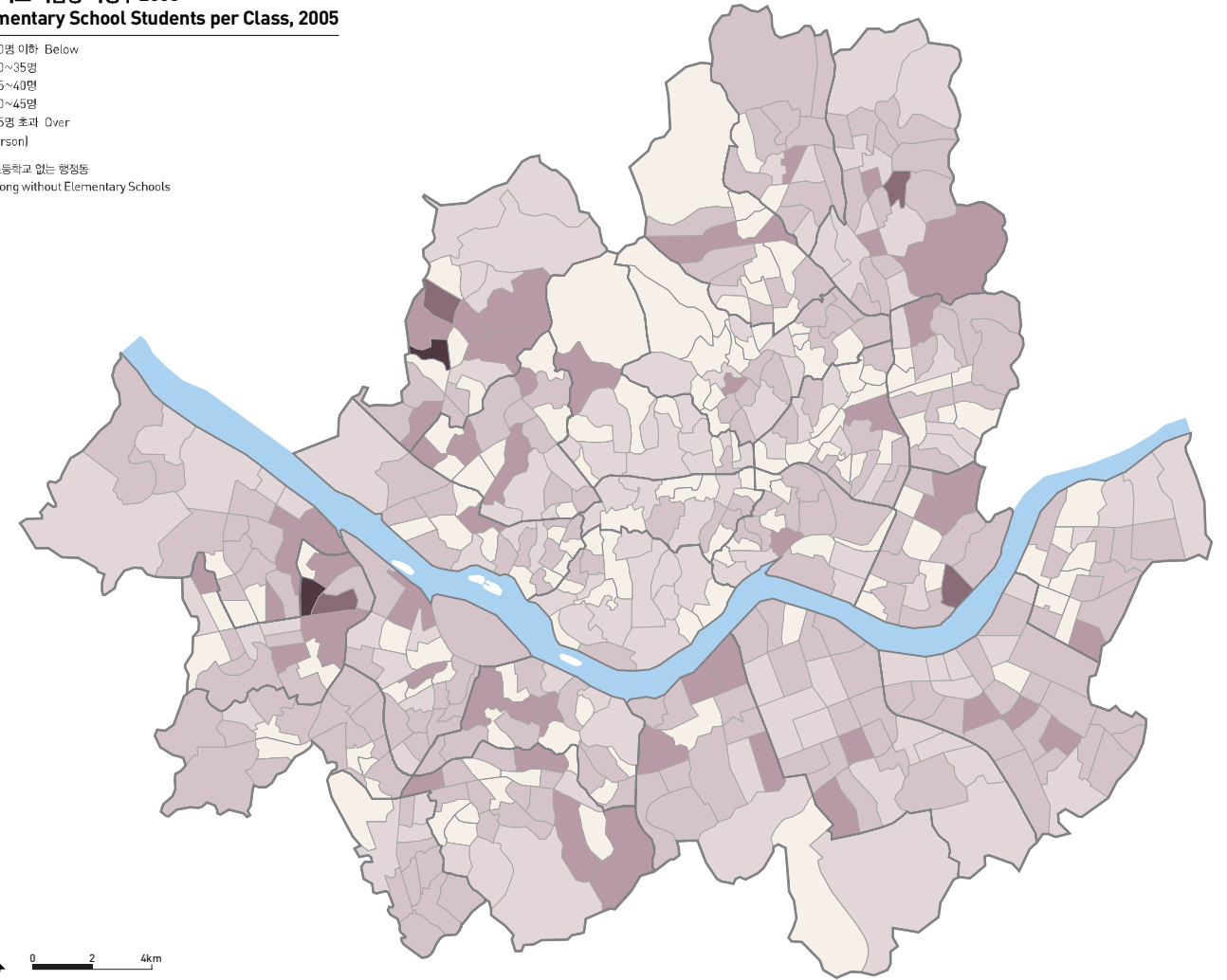
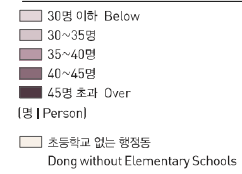
표 4. 초등학교 1968-2006

Table 4. Elementary School, 1968-2006

연도 Year	1968	1973	1978	1983	1988	1993	1998	2001	2002	2003	2004	2005	2006
학생수 Students (명 Person)	679,541	844,414	1,056,347	1,166,202	1,113,868	975,800	748,978	762,967	759,229	759,010	736,710	711,136	689,169
학교수 Schools (개 Number)	201	232	271	351	441	492	527	536	542	550	554	563	568
학급당 학생수 Students/Class (명 Person)	80.9	75.2	72.5	58.6	52.8	45.9	36.6	36.9	36.2	35.6	34.0	32.8	32.0

초등학교 학급당 학생수 2005

Elementary School Students per Class, 2005



• 자료: 서울특별시 교육청, 교육통계연보, 2006 | 한국교육개발원
 • Source: Seoul Metropolitan Office of Education, Statistical Yearbook of Education 2006 | Korea Educational Development Institute

4-2 중·고등학교

서울시의 중·고등학교 수는 2006년 현재 각각 367개, 295개로 1970년대부터 꾸준히 증가하다가 2000년 이후에는 증가폭이 둔화되었다. 서울시의 중·고등학교 학생 수는 1990년 대 초까지 지속적으로 증가하다가 감소하기 시작하여 2006년 현재 중학교 학생 수는 384,977명, 고등학교 학생 수는 349,154명이다. 중·고등학교 학급당 학생 수는 1970년대 말까지 증가하다가 이후로 계속 감소하여 중학교는 2003년, 고등학교는 2001년에 가장 낮았으나 중학교 학급당 학생 수는 최근에 약간의 증가 추세를 보여 2006년 현재 35.3명이며, 고등학교 학급당 학생 수는 증가추세를 보이다 최근 들어 점차 감소하여 2006년 42.3명이다. 중학교의 학급당 학생 수는 은평구, 양천구, 서초구, 강남구가 36명이상으로 높으며, 다른 구들은 거의 유사하다. 고등학교 학급당 학생 수는 양천구가 36명 이상으로 높은 반면에 도심의 중구, 종로구는 32명으로 상대적으로 낮다.

4-2 MIDDLE·HIGH SCHOOLS

There are 367 middle schools and 295 high schools in Seoul as of 2006. Middle and high schools have steadily increased since 1970s, and the growth trend has slowed down since 2000. The number of middle and high school students went up until early 1990s, and has dropped thereafter, reaching 384,977 and 349,154 respectively, in 2006. The number of middle and high school students per class rose until late 1970s, but declined thereafter, reaching the lowest level in 2003 and 2001, respectively. Middle school students per class slightly increased in recent years, amounting to 35.3 as of 2006. The number of high school students was on the rise, but began to go down recently, and reached 42.3 in 2006. Eunpyeong-gu, Yangcheon-gu, Seocho-gu and Gangnam-gu have more than 36 middle school students per class, higher than other regions where there is no much difference in the number of students. While Yangcheon-gu has more than 36 high school students per class, Jung-gu and Jongno-gu have only 32 students in a class.

그림 22. 중·고등학교 학교수 1968-2006

Figure 22. Middle·High Schools, 1968-2006

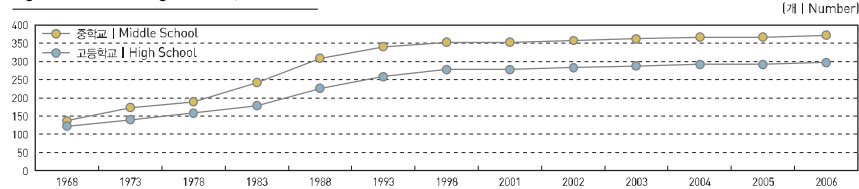


그림 23. 중·고등학교 학생수 1968-2006

Figure 23. Middle·High School Students, 1968-2006

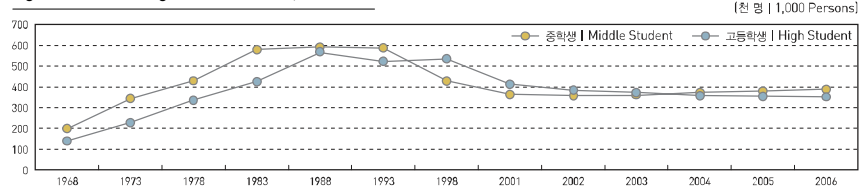


그림 24. 중·고등학교 학급당 학생수 1968-2006

Figure 24. Middle·High School Students per Class, 1968-2006

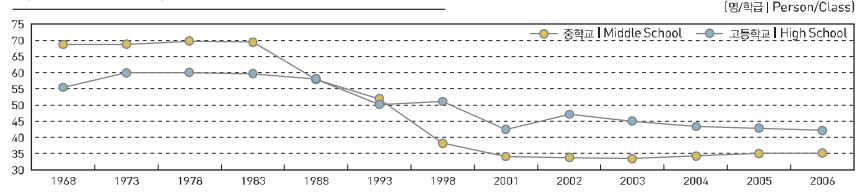


표 5. 중·고등학교 1968-2006

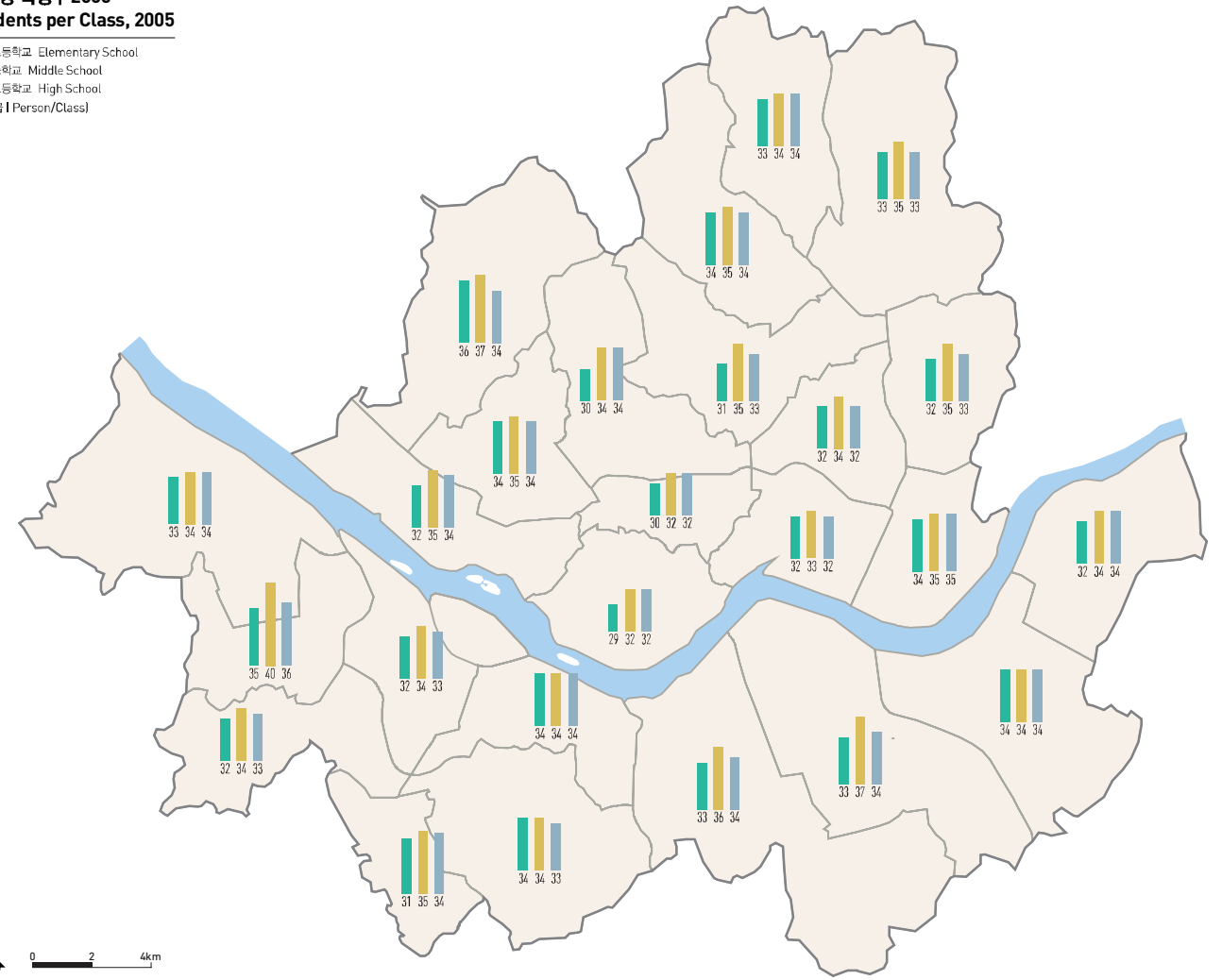
Table 5. Middle·High School, 1968-2006

연도 Year	1968	1973	1978	1983	1988	1993	1998	2001	2002	2003	2004	2005	2006
학생수 Students	199,814	340,594	423,067	578,910	592,717	582,994	424,208	364,688	361,244	359,457	370,551	379,188	384,977
학급당 학생수 Students/Class	135,327	223,258	333,496	420,008	562,461	520,643	532,570	410,341	378,168	366,556	356,157	353,023	349,154
학교수 Schools	135	176	190	243	309	343	353	354	357	358	362	363	367
학급당 학교수 Schools/Class	127	141	158	180	228	258	278	278	282	284	289	292	295
학급당 학생수 Students/Class	68.6	68.6	69.5	69.3	57.4	51.6	38.0	33.9	33.5	33.4	34.4	35.0	35.3
학급당 학생수 Students/Class	55.3	60.0	60.1	59.7	58.2	50.1	51.0	42.4	47.0	45.1	43.5	42.9	42.3

학급당 학생수 2005

Students per Class, 2005

초등학교 | Elementary School
중학교 | Middle School
고등학교 | High School
(명/학급 | Person/Class)



• 자료: 서울특별시 교육청, 교육통계연보, 2006
• Source: Seoul Metropolitan Office of Education, Statistical Yearbook of Education 2006

4-3 대학교 및 연구기관

2006년 현재 서울에는 12개의 전문대학, 38개의 대학교를 포함한 총 50개의 대학(교)과 정부출연기관을 비롯해 국공립 연구기관, 민간 비영리 연구기관, 기업 부설 연구소 등의 연구기관이 자리 잡고 있다. 서울에 소재하는 대학(교)은 대학 설립 제한으로 1990년대 말 이후로 약간의 감소가 있어왔으나, 대학원 수는 지속적으로 증가해오다 2000년 이후 급증 추세에 있다. 대학은 강남보다는 주로 강북에 위치하고 있으며, 연구기관들은 도심 중심으로 한 강북과 구로구, 여의도 및 강남권에 집중해서 위치해 있다.

4-3 UNIVERSITIES & RESEARCH INSTITUTES

Seoul has 50 universities and colleges (12 junior colleges and 38 universities), government funded institutions, government and public research institutes, non-profit private research institutes and research institutes attached to companies. The restriction on establishment of universities resulted in a meager decrease in universities (and colleges) in Seoul after late 1990s. On the contrary, the number of graduate schools has continued to rise, and, particularly, has shown a sharp increase since 2000. Most universities are located in the north of the Han river rather than in the south, and research institutes are concentrated in downtowns in the north of Han river, Guro-gu, Yeoido, as well as the south of Han river.

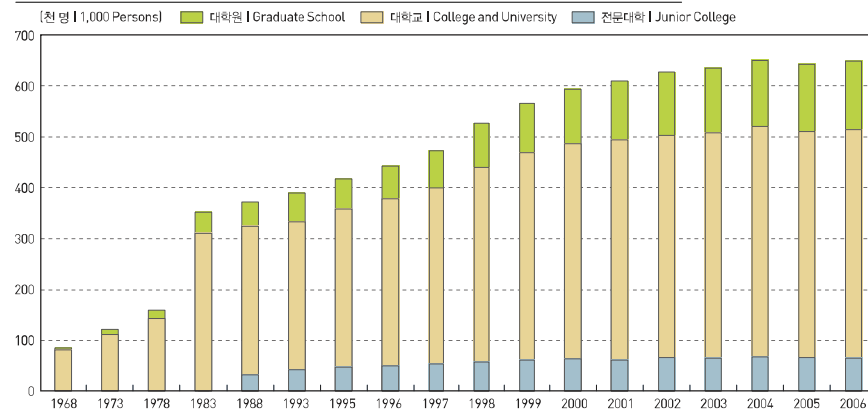
표 6. 서울소재 대학현황 1983-2006

Table 6. Junior Colleges, Colleges, Universities and Graduate Schools, 1983-2006

구분 Divi.	연도 Year	1983	1988	1993	1995	1996	1997	1998	1999	2000	2001	2002	2003	2004	2005	2006
		전문대학 Junior Colleges [개 School]	서울 Seoul	20	17	15	15	15	15	14	14	13	12	12	12	12
	전국 Total	130	119	128	145	152	155	158	161	158	158	159	158	158	158	152
대학교수 Colleges & Univ. [개 School]	서울 Seoul	36	34	35	35	35	39	39	40	39	39	38	38	38	38	38
	전국 Total	98	104	127	131	134	150	156	158	161	162	163	169	171	173	175
대학원 Graduate School [개 School]	서울 Seoul	90	110	147	169	194	225	260	261	312	335	339	354	368	367	360
	전국 Total	170	251	350	421	505	592	669	676	829	905	945	1,010	1,051	1,051	1,051

그림 25. 대학(교) 및 대학원 학생수 1968-2006

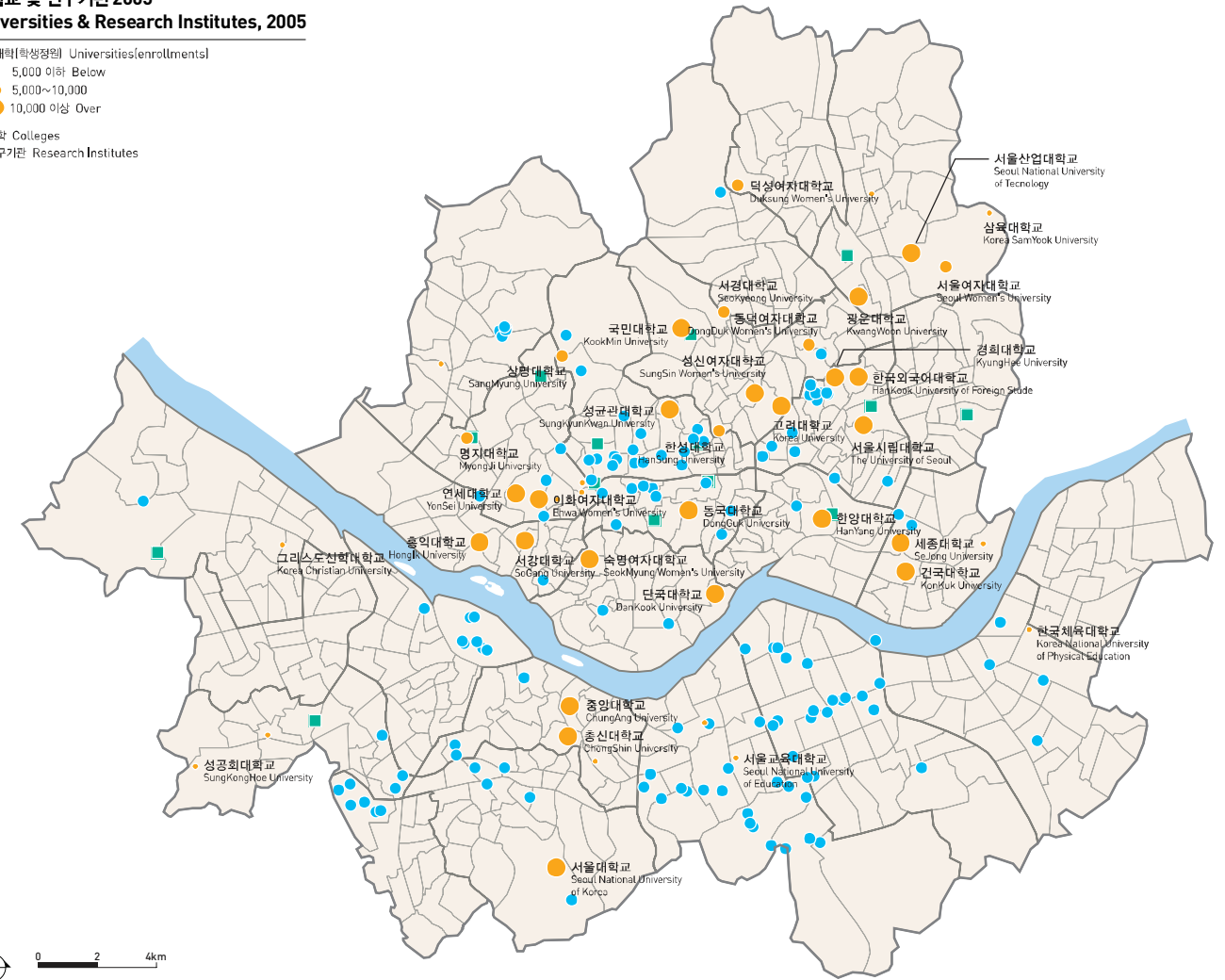
Figure 25. Students of Junior Colleges, Colleges, Universities and Graduate Schools, 1968-2006



대학교 및 연구기관 2005

Universities & Research Institutes, 2005

종합대학(학생정원) Universities(enrollments)
 ● 5,000 이하 Below
 ● 5,000~10,000
 ● 10,000 이상 Over
 ■ 대학 Colleges
 ● 연구기관 Research Institutes



· 자료: 서울특별시 교육청, 교육통계연보, 2006 | 대한상공회의소, 전국기업체수명, 2006
 · Source: Seoul Metropolitan Office of Education, Statistical Yearbook of Education 2006 | Korea chamber of Commerce Industry Directory of Establishment in Korea 2006

4-4 정보화실태

2005년 서울시의 인터넷 이용률은 75.5%이고, 가구당 컴퓨터 보유율은 85.7%에 가깝다. 이는 지난 수년간 일정한 수준을 보이고 있다. 구체적으로 살펴보면 서울시의 인터넷 이용자는 2001년의 5,480천명(이용률 58.2%)에서 증가하여 2003년 6,590천명(이용률 70.9%)을 넘어 정점을 이룬 후 증가세가 둔화된 상태이다. 가구당 컴퓨터 보유율도 2000년 78.8%에서 증가하여 2002년 89.0%에서 정점을 이룬 후 증가세가 둔화된 상태이다.

인터넷 이용률을 지역적으로 살펴보면 75% 이상의 이용률을 보인 자치구는 강남구, 강동구, 강서구, 광진구, 노원구, 서초구, 송파구, 양천구이며, 매일 이용한다는 사람의 비율이 50%를 넘는 자치구는 강남구, 서초구로 나타났다(2005년 기준).

4-4 COMPUTER AND INTERNET USAGE

The internet usage rate stood at 75.5%, and the percentage of households with access to a home computer reached 85.7% in 2005, and there has been no significant change in information and computer usage over the last couple of years. The number of Internet users climbed from 5,480,000 (58.2%) in 2001 to 6,590,000(70.9%) in 2003, and the growth trend has slowed down thereafter. The computer distribution rate grew from 78.8% in 2000 and peaked at 89.0% in 2002.

More than 75% of citizens have access to internet connection in Gangnam-gu, Gangdong-gu, Gangseo-gu, Seocho-gu, Songpa-gu, and Yangcheon-gu, and more than 50% of people log on to the internet every day in Gangnam-gu, and Seocho-gu(as of December 2005)

그림 26. 인터넷 이용자수 및 이용률 2001-2005
Figure 26. Internet Users & Internet Usage Rates, 2001-2005

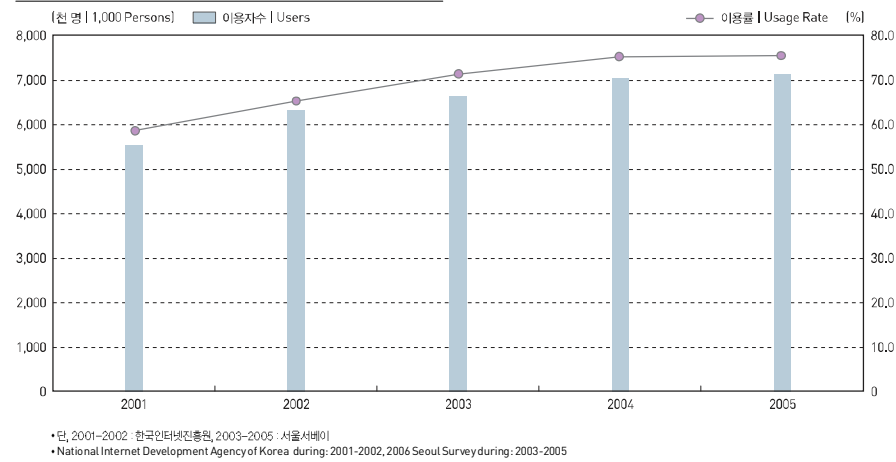
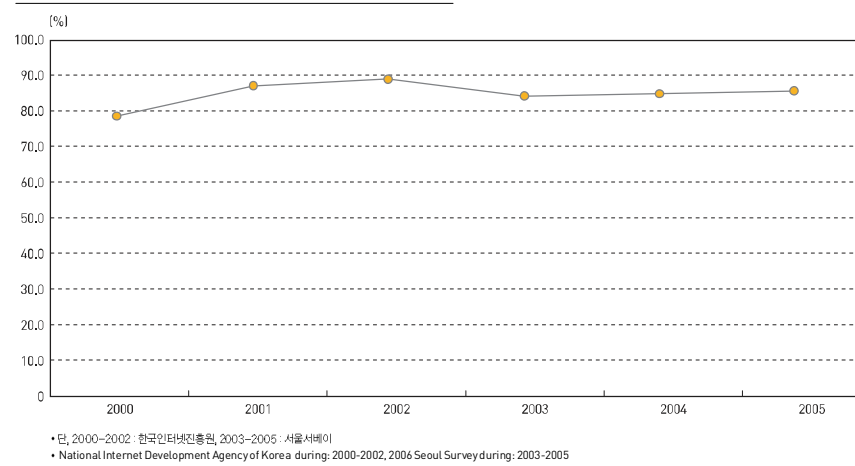


그림 27. 가구내 컴퓨터 보유율 2000-2005
Figure 27. Household Computer Distribution Rates, 2000-2005



인터넷이용률 2005
Internet Usage Rates, 2005

