



밝고 활기찬 거리, 명동
Energetic street, Myeong-dong

3

3장 인구 | POPULATION

- 3-1. 인구변화 | Population Change
- 3-2. 인구밀도 | Population Density
- 3-3. 인구이동 | Population Movement
- 3-4. 중위연령 | Median Age
- 3-5. 총부양비 | Total Dependency Ratio
- 3-6. 노인인구비율 | Elderly Population Ratio

3-1 인구변화

지역별 인구변화를 의미하는 인구성장은 출생, 사망, 인구이동에 의해 결정된다. 이 가운데 출생과 사망을 합해 자연적 성장, 전입자와 전출자에 의한 인구이동을 사회적 성장으로 부른다. 서울의 전체 인구는 1936년 행정구역 확장에 따른 인구증가, 1950년 한국전쟁으로 인한 급격한 인구 감소 이후 1990년까지 증가하다가 1990년을 기점으로 정체 혹은 감소추세에 있는 가운데, 2000년 대비 2005년 인구는 미세하게 감소한 정도이다. 서울의 인구유형은 인구변천을 끝낸 5단계 유형에 속하는데, 이는 서울의 인구가 안정단계에 들어섰다는 의미이다. 이러한 전반적인 인구 안정화 추세 가운데 일부 지역에서는 지역개발정책에 따른 인구 증가 현상을 보이고 있다. 도심지역은 1980년대 이후 상업기능 강화로 상주인구 감소로 인구가 줄어들고 있으나, 1980년대 강남 개발 이후 강남의 인구가 급격하게 늘어났으며 서북권과 동북권 일부 지역의 재개발에 따른 인구증가 현상을 확인할 수 있다. 그러나 2005년 기준 지난 5년 동안 서울의 인구변화의 공간적 분포를 살펴보면 거의 모든 지역에서 인구감소가 나타나는 가운데 특정 몇몇 재개발이 이뤄지고 있는 지역에서만 인구증가 현상이 나타난다.

3-1 POPULATION CHANGE

The expansion of administrative districts in 1936 resulted in population growth, and the Korean War led to a dramatic decrease in population in 1950. Seoul's population continued to increase until 1990, but the population stayed unchanged or even shrank. Seoul's population type falls under the 5th category that completed population transformation, indicating the growth trend of Seoul's population has stabilized. Amidst the stabilization of Seoul's population, some regions saw population growth thanks to their regional development policies. Strengthened commercial function of the downtown has led to a drop in the number of its settled population since 1980s. Development in the South of Han river in the 1980s resulted in a remarkable population growth, and redevelopment project led to population growth in north-western and northeastern regions. Spatial distribution of population change from 2000 to 2005 shows that most regions show population decline, except in some redeveloped regions.

그림 8. 인구성장 1915-2005

Figure 8. Population Growth, 1915-2005

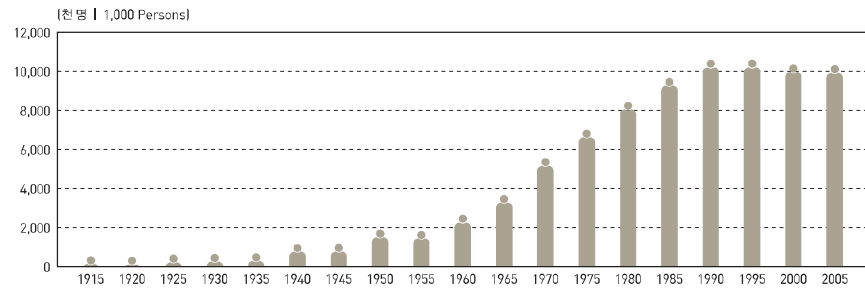


그림 9. 인구 증가율(전년대비) 1915-2005

Figure 9. Population Growth Rates, 1915-2005 (Compared with the Previous Year)

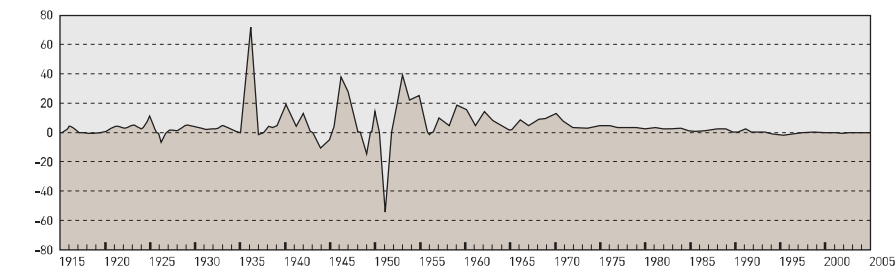
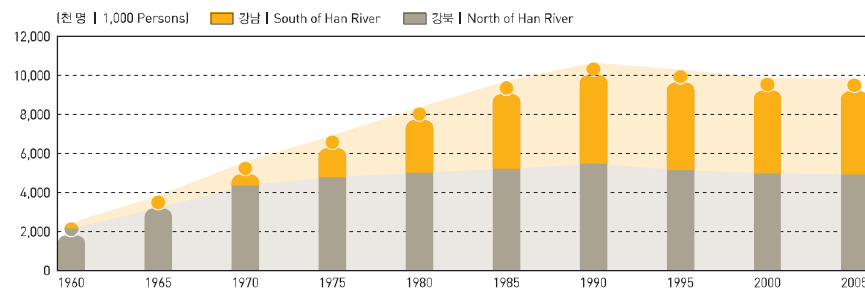


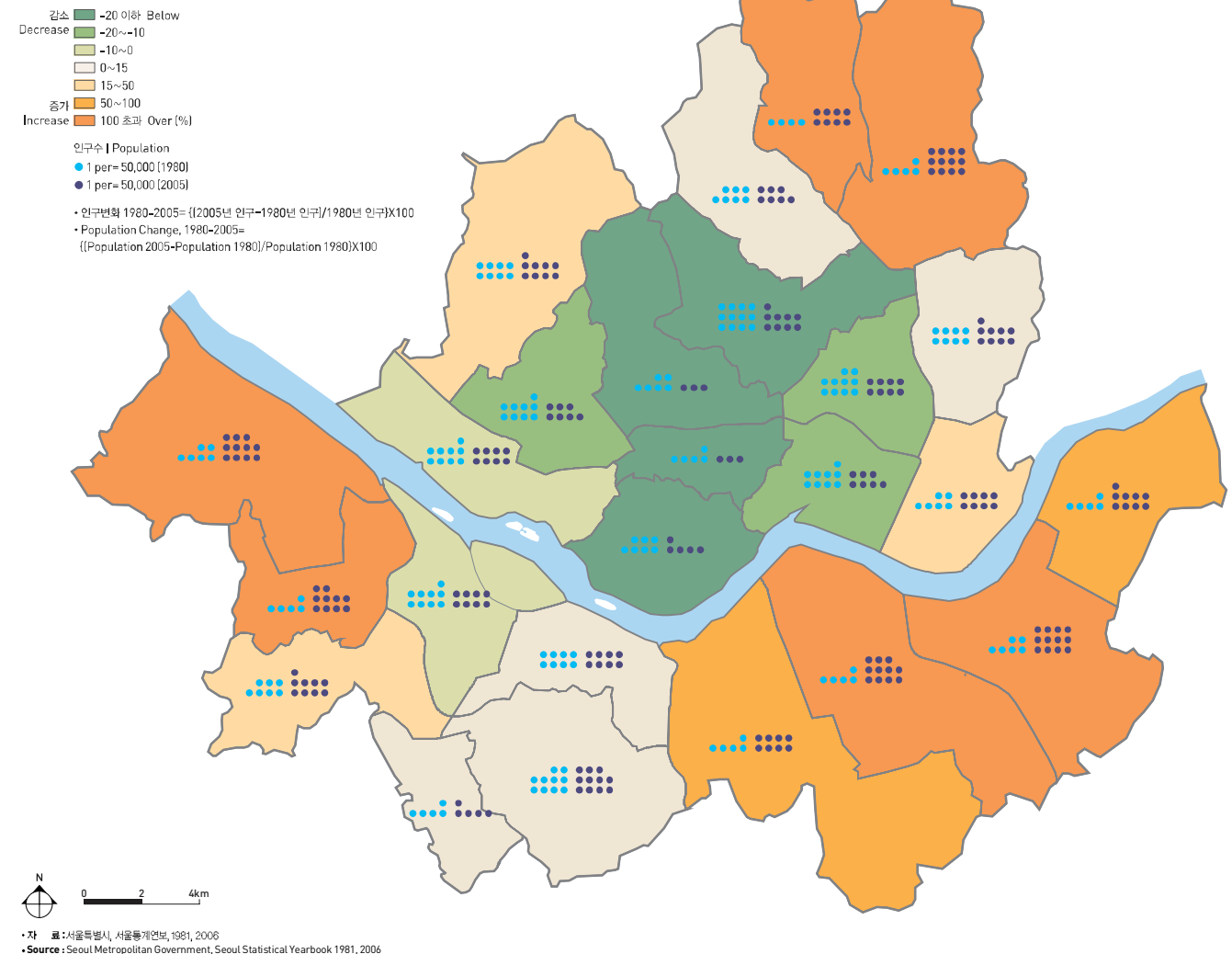
그림 10. 강남·강북인구 1960-2005

Figure 10. Population Growth : South and North of Han River, 1960-2005



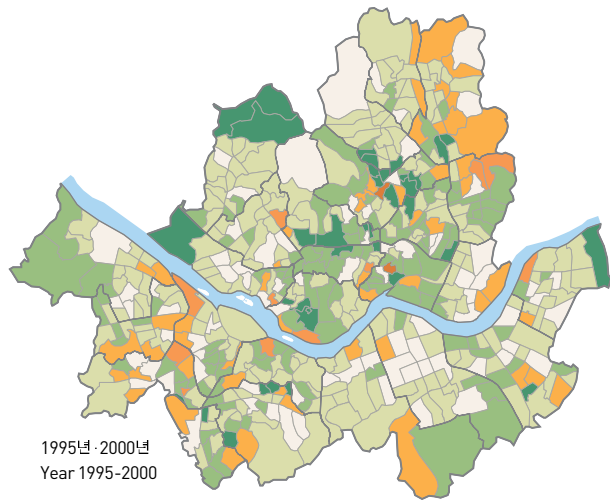
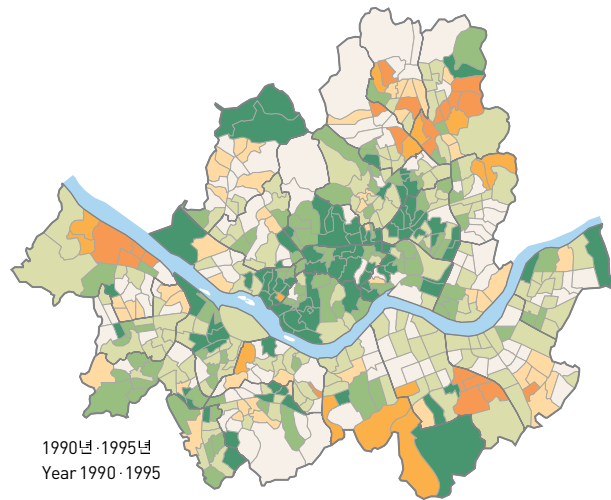
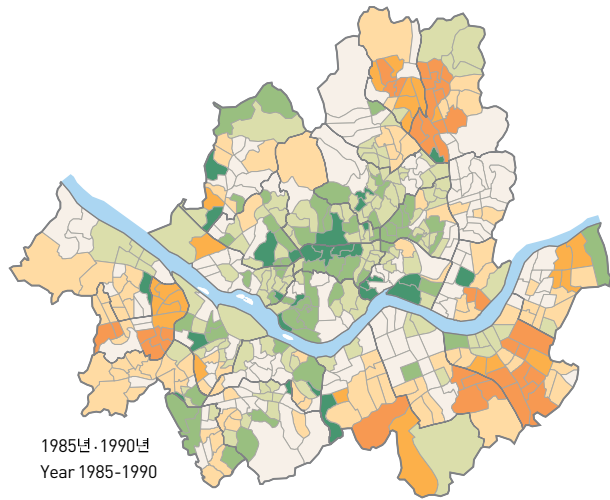
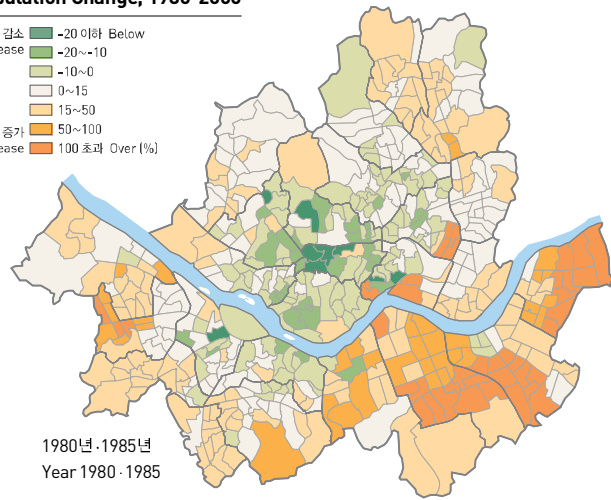
인구 변화 1980-2005

Population Change, 1980-2005



인구 변화 1980-2000
Population Change, 1980-2000

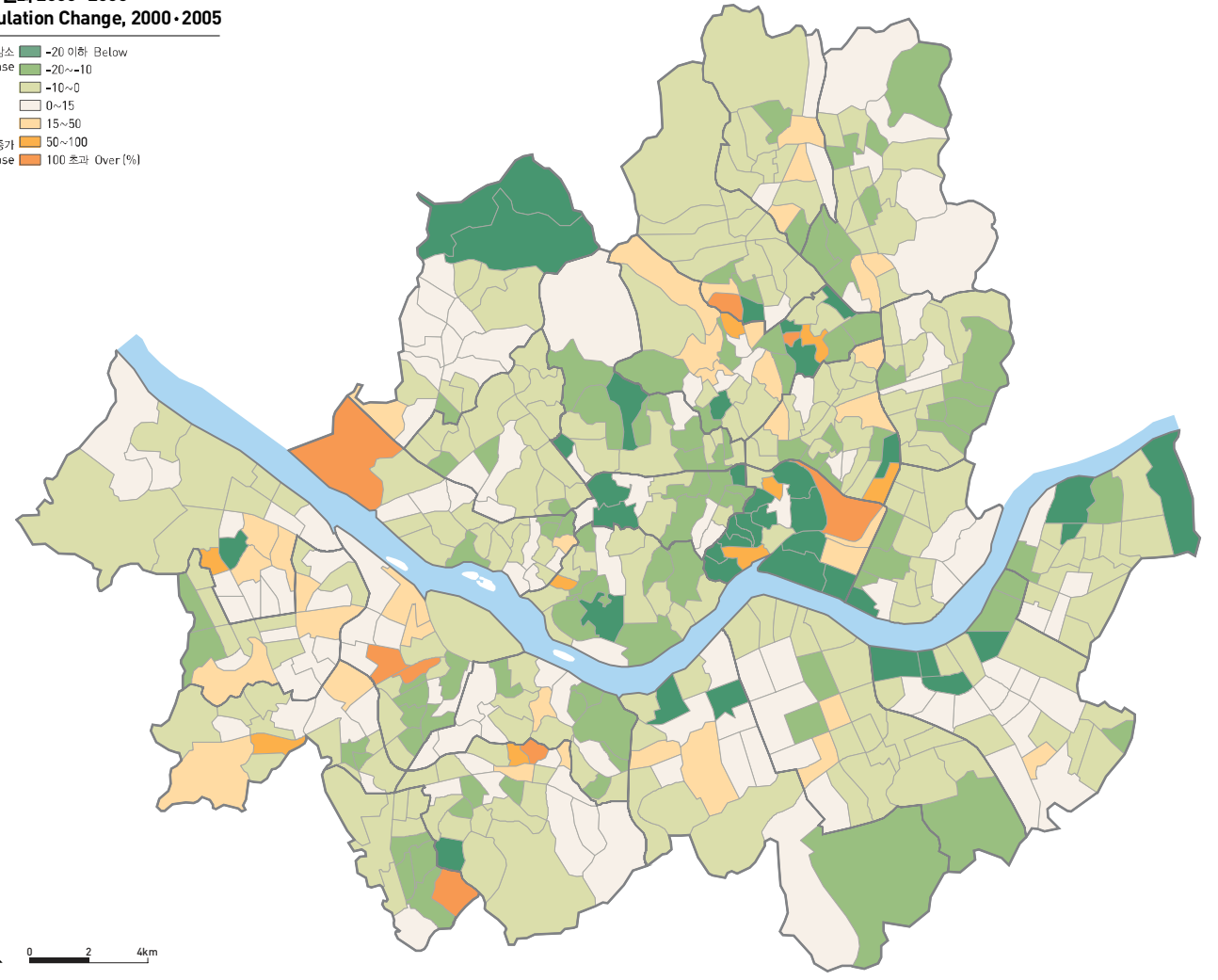
감소 Decrease
 -20 이하 Below
 -20~-10
 -10~0
 0~15
 15~50
 50~100
 증가 Increase
 100 초과 Over (%)



· 자 료: 서울특별시, 서울통계연보, 1981, 1986, 1991, 1996, 2001
 · Source: Seoul Metropolitan Government, Seoul Statistical Yearbook 1981, 1986, 1991, 1996, 2001

인구 변화 2000-2005
Population Change, 2000-2005

감소 Decrease
 -20 이하 Below
 -20~-10
 -10~0
 0~15
 15~50
 50~100
 증가 Increase
 100 초과 Over (%)



· 자 료: 서울특별시, 서울통계연보, 2001, 2006
 · Source: Seoul Metropolitan Government, Seoul Statistical Yearbook 2001, 2006

3-2 인구밀도

인구밀도란 사람이 거주할 수 있는 공간(시기화지역)에 얼마만큼의 인구가 분포하느냐를 나타내는 기준이다. 서울의 인구밀도는 도시근대화가 시작된 1970년대 이후 1990년까지 지속적인 증가를 보이다가 1995년 이후 본격적으로 감소추세에 들어갔다. 서울의 인구밀도의 런던의 4배, 파리의 2배, 뉴욕의 1.7배 정도의 규모로 인구밀집도가 높은 대도시이다.

이러한 서울의 인구밀도는 공간분포에서 다양하게 나타나는데, 도심지역은 주거기능보다 상업기능이 강하므로 인구의 도심공동화로, 서울 외곽지역은 개발제한구역의 설정으로 낮은 인구밀도를 보이며, 인구밀도가 높은 고밀도 지역은 연속적이라기보다는 서남권과 동북권, 그리고 서북권 일부 등에서 군집적으로 나타나고 있다. 이러한 인구밀도의 공간적 다양성은 서울의 성장과정에서 택지개발과 주택공급정책, 버스 및 지하철 등 대중교통 수단의 보급 등 여러 가지 요소들이 결합된 결과이다.

3-2 POPULATION DENSITY

Population density is a standard indicating how much population is distributed in a living space (urbanization promotion area). As urban modernization began in 1970s, Seoul's population density steadily increased from 1970s to 1990s, but began to decrease after 1995. Seoul has a relatively high population density, which is 4 times that of London, 2 times that of Paris and 1.7 times that of New York.

Seoul's population density greatly depends on its spacial distribution. For example, downtown area has stronger commercial function than residential function, so the outflow of urban population leads to low population density. The outskirts of Seoul see low population density due to the establishment of restricted development districts. Regions with high population density gather together in some southwestern, northeastern and northwestern regions. The regional diversity of population density is a result of a combination of several factors including housing development, housing supply policy and distribution of public transportation system such as buses and subways.

그림 11. 인구밀도 1980·2005

Figure 11. Population Density by Gu, 1980·2005

○ 1 per = 5,000
[명/km² | Person/km²]
● 1980 ● 2005

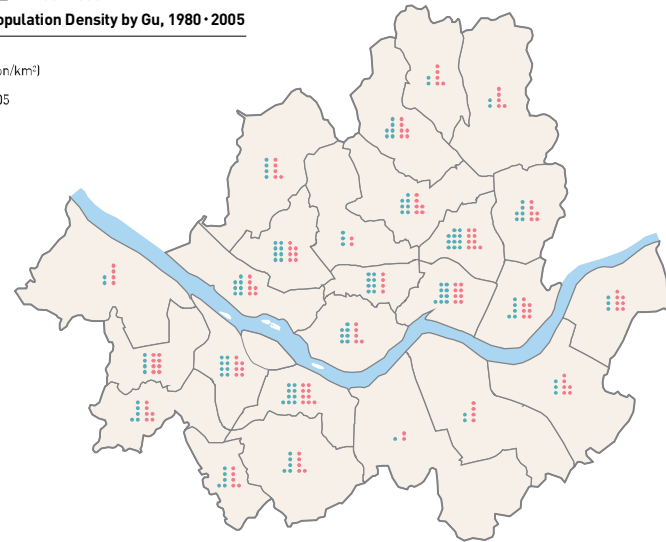
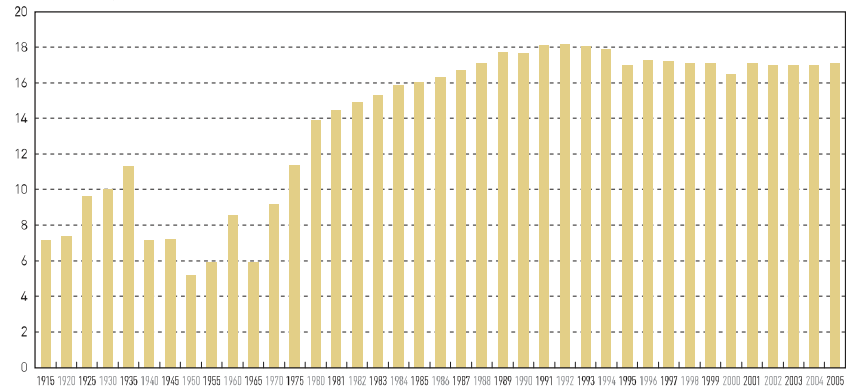


그림 12. 인구밀도 1915-2005

Figure 12. Population Density, 1915-2005

[천 명/km² | 1,000 Persons/km²]

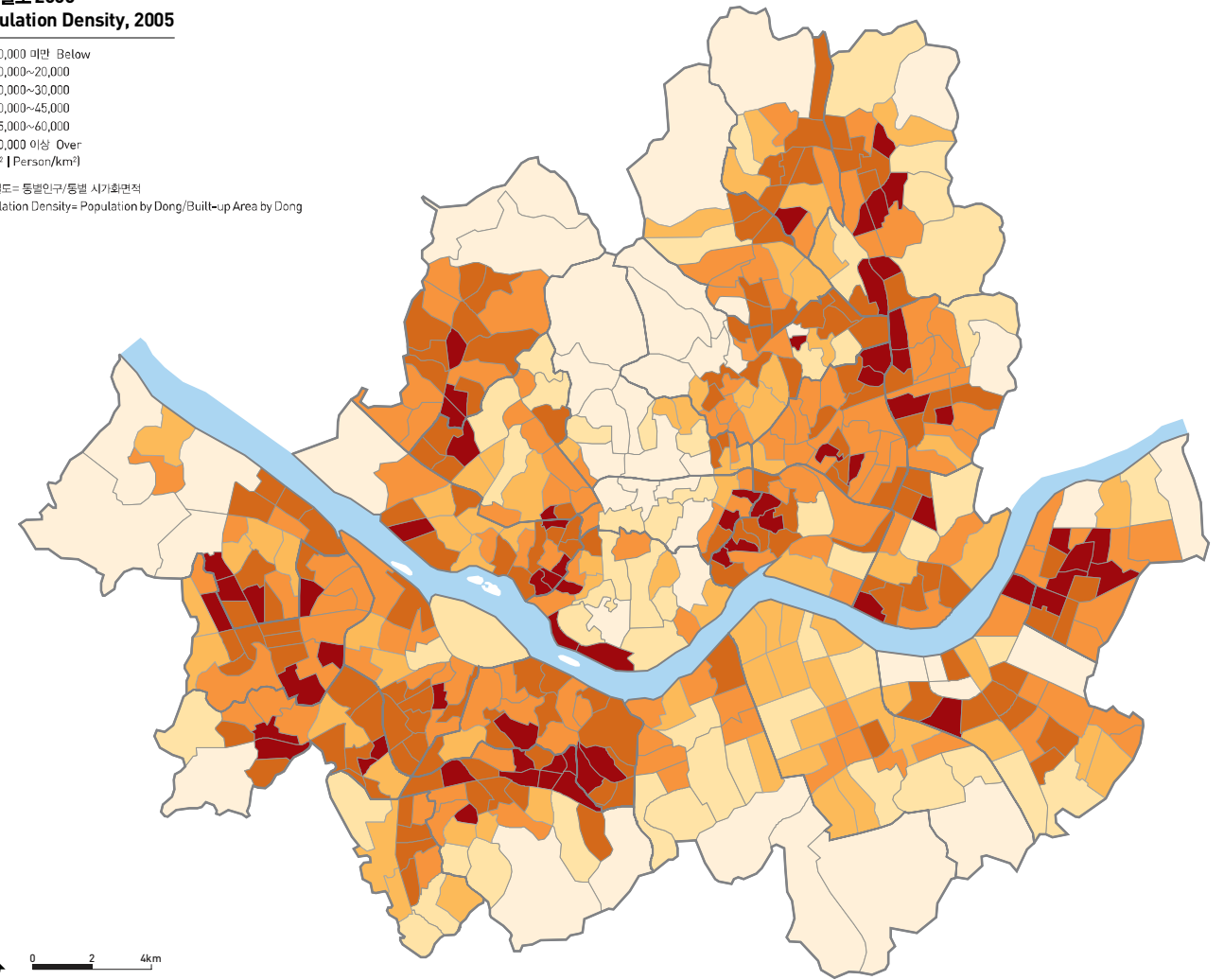


인구밀도 2005

Population Density, 2005

□ 10,000 미만 Below
□ 10,000~20,000
□ 20,000~30,000
□ 30,000~45,000
□ 45,000~60,000
□ 60,000 이상 Over
[명/km² | Person/km²]

• 인구밀도 = 동별인구/동별 시기화면적
• Population Density = Population by Dong/Built-up Area by Dong



N
0 2 4km

• 자료: 서울특별시, 서울통계연보, 1981, 2001, 2006
• Source: Seoul Metropolitan Government, Seoul Statistical Yearbook 1981, 2001, 2006

3-3 인구가동

도시의 인구가동은 사회변동과 발전의 맥락에서 이해해야 한다. 1970년대 이후 서울의 인구가동 양상은 근대적인 의미의 인구가동으로서의 도시집중화 현상이다. 인구 전입량과 전출량의 차이를 지역 전체의 인구수로 나눈 것이 인구의 순이동률인데, 1970~1975년 사이 한국사회의 농촌과 도시간 순이동자의 60.8%가 서울로 이동한 것으로 나타나 당시 이동 인구의 대부분이 서울로 몰렸음을 알 수 있다. 한편 1980년대 이후 1990년대까지의 인구가동은 농촌인구의 이동에 의한 것이라기보다 한국사회가 국가발전계획에 따른 전반적인 사회 및 경제변동을 경험하면서 지역의 경제적 기회와 전망, 이와 관련된 정부 정책과 지원 요소들이 함께 작용한 결과로 볼 수 있다.

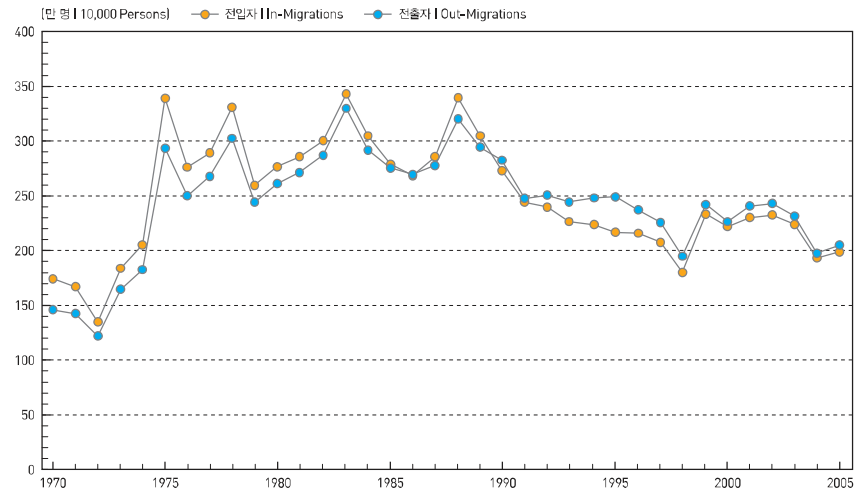
1990년대 이후 서울의 인구가동은 서울 외곽 수도권 신도시의 개발에 따라 전출이 전입을 초과하는 현상이 계속되고 있다. 그러나 2000년 이후 순이동률은 점차 낮아지는 가운데 국지적으로 전입초과 현상이 보인다. 구로구 일부, 서초구와 강남구 일부, 마포구 일부에서의 전입 초과현상은 대규모 아파트 개발과 외국인 인구의 증가 등에 기인한다고 하겠다.

3-3 POPULATION MOVEMENT

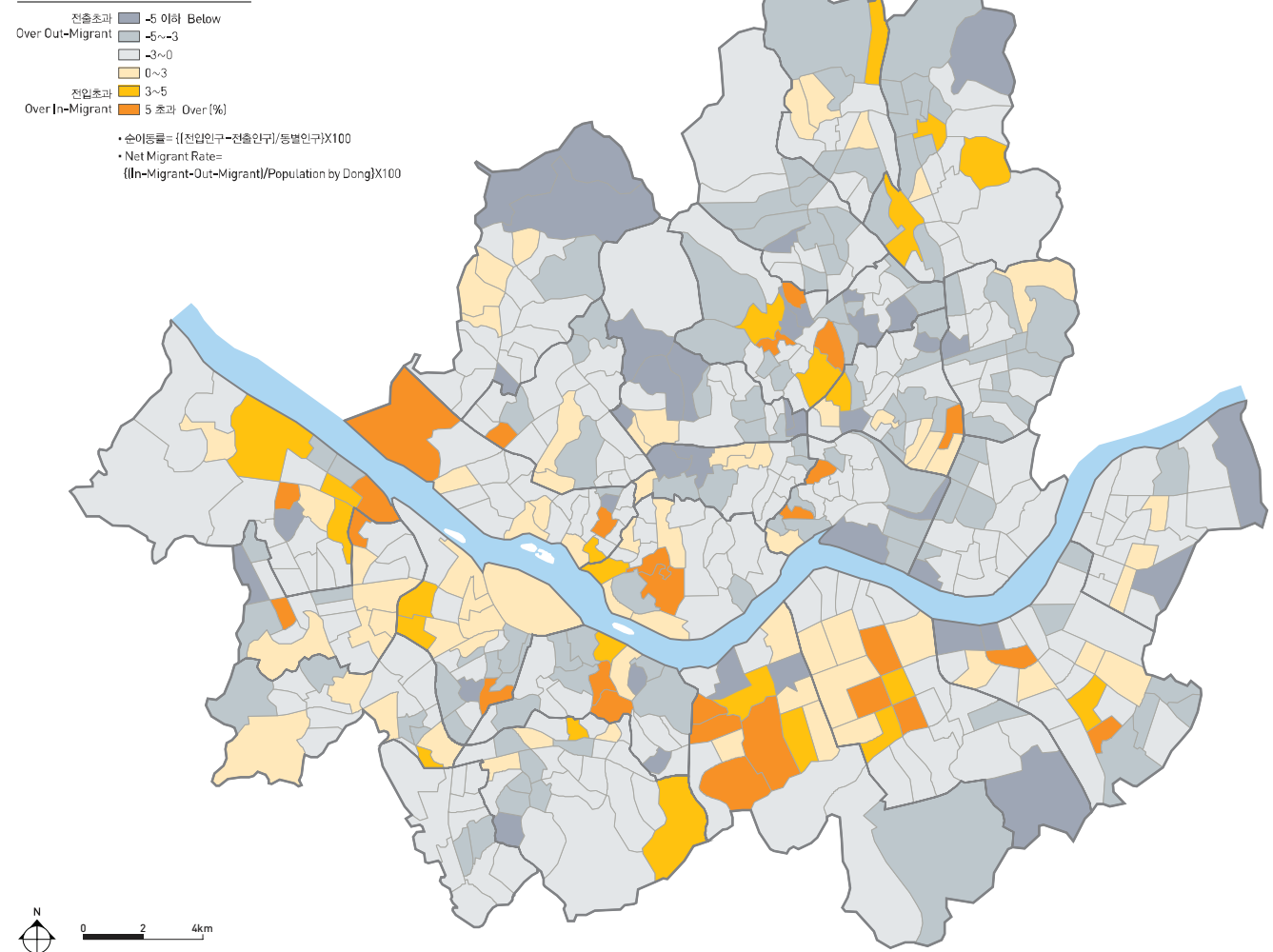
If you divide the difference of in-migrants and out-migrants by the total population in a region, you can get net migrant rate. About 60.8% of migrants moving between a farm village and a city from 1970 to 1975 were found to move to Seoul, reflecting that most migrants flocked to Seoul. The population movement from 1980s to 1990s can be attributed to economic opportunity and prospects, and related government policies and support amid social and economic transformation resulting from national development plan rather than movement of the farm population.

Seoul has seen more out-migrants than in-migrants since 1990s, thanks to development of new towns in the suburbs of Seoul. Net migrant rate has continued to be on the decrease since 2000, and there are more in-migrants than their counterparts in some regions. The excessive number of in-migrants can be blamed on the large-scale development of apartments and increasing number of foreigners in Guro-gu, Seocho-gu, Gangnam-gu and Mapo-gu.

그림 13. 주민등록에 의한 전입·전출인구 1970-2005
Figure 13. Population Movement Counted by Residential, 1970-2005



인구가동 2005
Population Movement, 2005



• 자료: 서울특별시, 서울통계연보, 2006 | 서울특별시, 정보화기획단 통계분석팀
• Source: Seoul Metropolitan Government, Seoul Statistical Yearbook 2006 | Statistical Analysis Team of Information System Planning Bureau, Seoul Metropolitan Government

3-4 중위연령

인구의 한 시점에서 여러 부분들 사이의 크기를 비교하여 제시하는 것을 인구구조로 부른다. 인구를 성, 나이 등으로 나눈 것이 인구학적 구성이며, 주요 사회경제적 배경에 따라 구분한 것이 사회경제적 인구구성이다. 중위연령이란 한 시점에서 인구의 '중앙값'에 따라 인구의 특성을 나타내는 것이다. 대체로 중위연령이 25세 이하인 인구를 '어린 인구'라 하며, 중위연령이 대개 30세 이상인 인구를 '나이가 든 인구'라고 부른다. 서울의 중위연령은 1975년 21.4세에서 10년 단위로 3~4세 정도 늘어나서 2005년 34.3세의 '나이가 든 인구' 구조로 변화하였다. 이러한 변화는 인구의 성구조와 연령구조를 동시에 나타내면서 한 사회의 발전단계와 성격을 보여주는 인구 피라미드에서 더욱 잘 확인할 수 있다. 서울의 인구피라미드는 1975년 근대화 초기 단계의 모습인 '완전 피라미드' 형태에서 점차 급격하게 사망률과 출생률이 동시에 떨어지면서 젊은 인구가 노동시장에 대거 유입되는 중형구조로의 변화를 보여주고 있다. 한편 중위연령의 공간적 분포를 보면 2000년 대비 2005년 시점에서 34세를 초과하는 공간적 지역이 확연하게 증가하였음을 알 수 있다.

3-4 MEDIAN AGE

The median age indicates the characteristics of population, focusing on the median at a certain time. The population whose median age is lower than 25 is called 'younger population' and the population whose median age is older than 30 is called 'older population'. Seoul's median age grew by 3 to 4 years a decade from 21.4 in 1975 to 34.3 in 2005, showing the structure of 'older population'. This change is more clearly seen in the population pyramids indicating population's gender and age structures, as well as a society's developmental stage and characteristics. Seoul's population pyramids shifted from 'perfect pyramid shape' usually seen in the early modernization in 1975 to the 'bell shape', which means a rapid drop in the death rates and birth rates as well as massive inflow of young people into the labor market. The spatial distribution of the median age shows that there was a remarkable growth of spaces where the median age is higher than 34 as of 2005, compared with 2000.

그림 14. 인구피라미드 1975-2005
Figure 14. Population Pyramids, 1975-2005

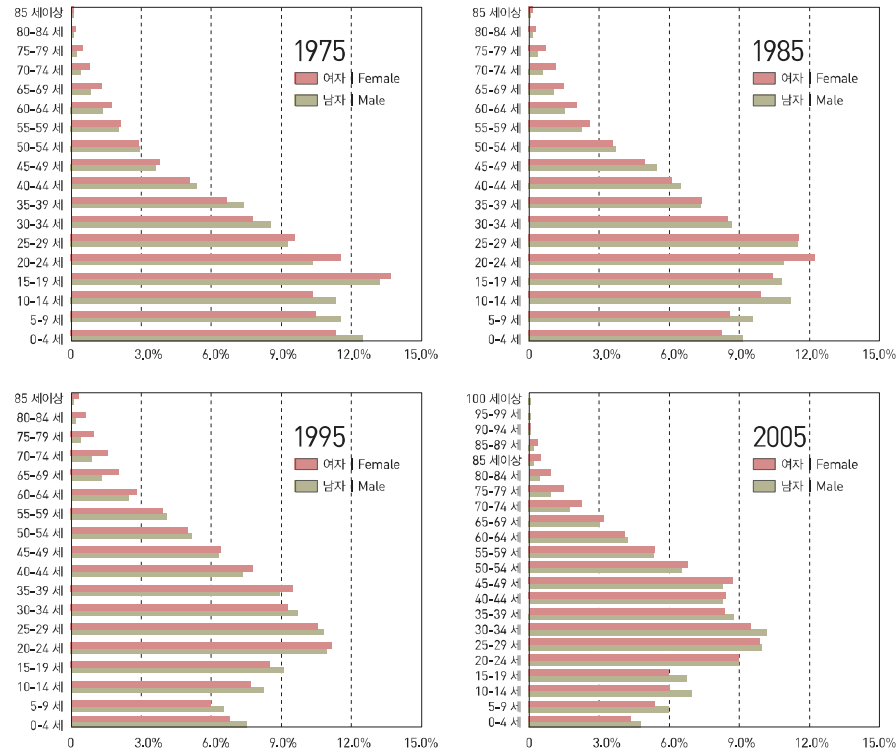


표 3. 중위연령 1975-2005
Table 3. Median Age, 1975-2005

연도 Year	1975	1980	1985	1990	1995	2000	2005
중위연령 Median Age	21.4	23.0	24.8	26.9	29.7	31.7	34.3

중위연령 2000-2005
Median Age, 2000-2005



• 자 료 : 통계청, 인구주택총조사보고서, 2000, 2005
• Source : Korea National Statistical Office, Population and Housing Census Report 2000, 2005

3-5 총부양비

부양인구구성은 경제적으로 부양연령층의 인구와 피부양연령층 인구의 구성을 의미하며, 총부양비란 경제활동 인구(15세~64세)를 15세 미만 인구로 나눈 소년부양인구비와 경제활동인구를 65세 이상 노년인구로 나눈 노년부양인구비의 합으로 한 사회의 사회경제구조를 개괄적으로 파악할 수 있는 지표이다.

서울의 총부양비는 1960년대 이후 경제활동인구 증가율이 15세 미만 인구증가율과 노년인구증가율을 훨씬 상회하여 1960년의 67.6%에서 2000년 31.6%로 지속적으로 감소하였다. 그러나 2005년의 총부양비는 5년전 대비 증가한 것으로 나타났는데, 이는 소년피부양인구의 감소에도 불구하고 노년인구의 증가에 기인한 것이다.

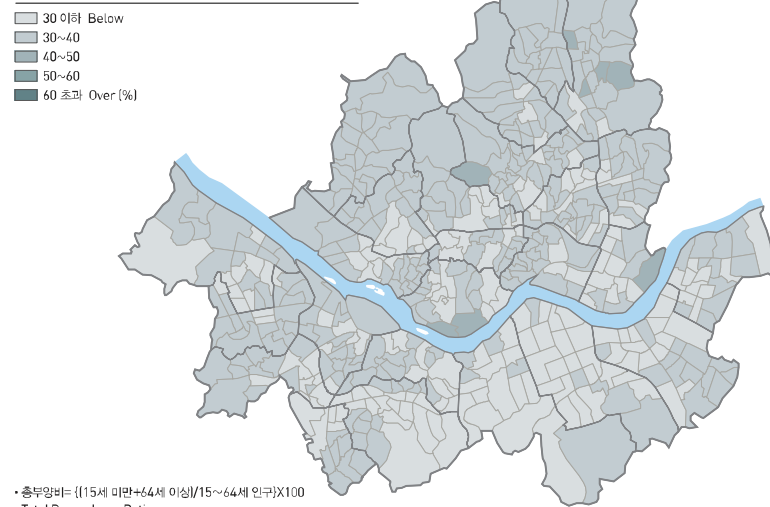
3-5 TOTAL DEPENDENCY RATIO

Dependent population composition includes the economically active age group and dependent age group. If you divide the economically active population (population aged from 15 to 64) by population aged below 15, you can get the child dependency ratio. If you divide the economically active population by the elderly population aged 65 or over, you can get the elderly dependency ratio. As an indicator of socioeconomic structure, the total dependency ratio is made up of the child dependency ratio and the elderly dependency ratio.

As the growth rate of economically active population has exceeded that of population aged 15 or below and the elderly since 1960, Seoul's total dependency ratio continued to drop from 67.6% in 1960 to 31.6% in 2000. However, the total dependency ratio in 2005 increased, compared with 5 years earlier, which can be blamed on increasing elderly population despite a decrease in the child dependency ratio.

그림 15. 총부양비 2005

Figure 15. Total Dependency Ratio by Dong, 2005



• 총부양비 = $\frac{15\text{세 미만} + 65\text{세 이상}}{15\sim 64\text{세 인구}} \times 100$
 • Total Dependency Ratio = $\frac{(\text{Below } 15 + \text{Over } 65)}{15\sim 64 \text{ year old Population}} \times 100$

그림 16. 연령별 인구구조 1955-2005

Figure 16. Population Structure by Age, 1955-2005

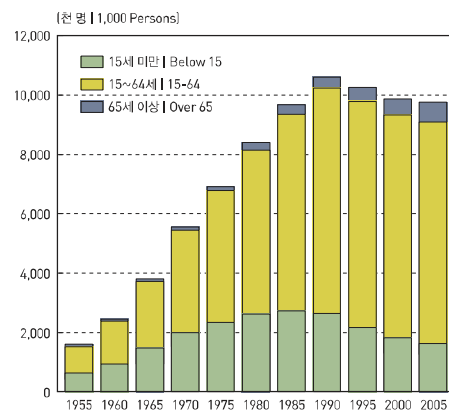
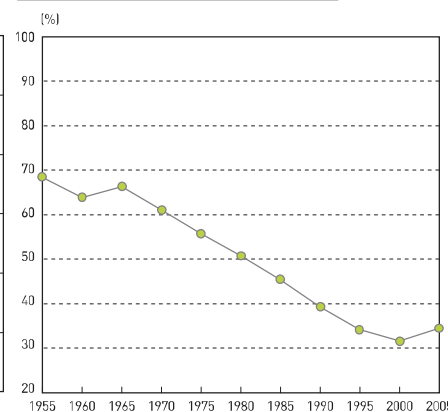


그림 17. 총부양비 1955-2005

Figure 17. Total Dependency Ratio, 1955-2005



총부양비 1980-2000

Total Dependency Ratio, 1980-2000



• 자료: 서울특별시, 서울통계연보, 2006 | 통계청, 인구주택총조사보고서, 1980, 1985, 1990, 1995, 2000, 2005
 • Source: Seoul Metropolitan Government, Seoul Statistical Yearbook 2006 | Korea National Statistical Office, Population and Housing Census Report 1980, 1985, 1990, 1995, 2000, 2005

3-6 노인인구비율

서울의 노인인구는 2005년 센서스 기준 71만여명을 상회하여 전체 인구의 7%에 이르렀다. 이는 10년전 대비 약 75%이상 증가한 것으로 서울이 고령사회로 급격하게 바뀌고 있음을 알 수 있게 한다. 국제연합(UN)은 65세 이상 인구의 구성비율이 7%가 넘는 사회를 '고령화사회(aging society)', 노인인구가 14%가 넘어설 때 '고령사회(aged society)'로 규정하고 있는데, 2005년 기준 서울은 '고령화사회'를 지나 '고령사회'로 나아가고 있다.

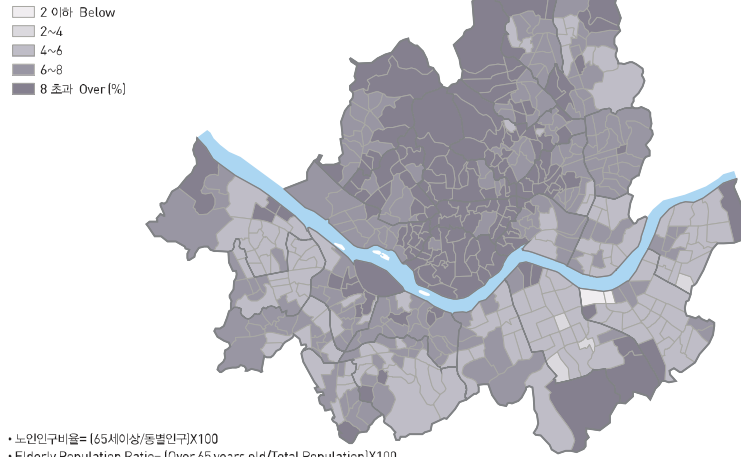
한편 이러한 고령사회로의 변화 속도로 인해 사회가 해결할 문제들이 집중될 수 있는데, 서구 사회에서 '고령화사회'에서 '고령사회'로 넘어가는 데 50년에서 100년의 기간이 소요되었으나 서울의 경우 세계에서 유래가 없을 만큼 급속한 속도의 고령화를 경험하고 있다는 것이다. (노년인구/소년인구)×100 으로 계산되는 고령화지수는 노인문제 전망에 주요 지표로 사용되는데, 2005년 서울의 고령화지수는 44이다.

3-6 ELDERLY POPULATION RATIO

The number of Seoul's elderly population topped 710,000 by the standard of 2005 census, reaching about 7% of the total population. The number of elderly population rose by more than 75%, compared with a decade ago, showing that Seoul has rapidly transformed itself into the aged society. The UN defines a society with more than 7% of the population older than 65 as aging society, and a society with more than 14% as aged society. Seoul has been shifting from the aging society to the aged society as of 2005.

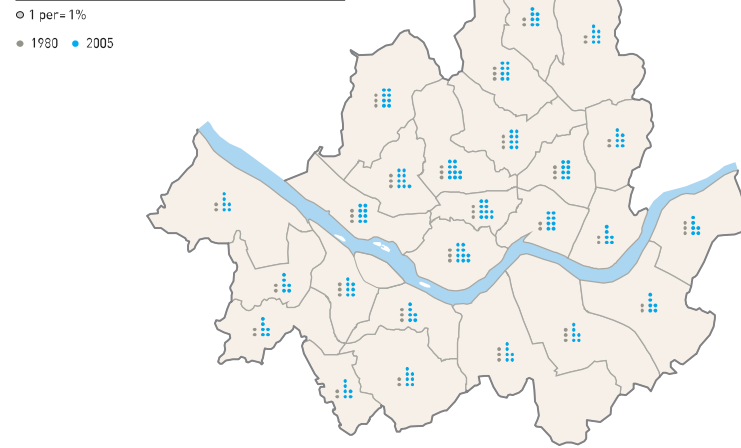
The rapid transformation into the aged society can complicate problems facing our society. It took usually 50 to 100 years for advanced nations to shift from aging society to aged society, but Seoul's speed of moving into the aged society is unprecedentedly rapid. The aging index, (elderly population/child population)X100, is used as a major indicator in predicting the issues related with the elderly, and Seoul's aging index stood at 44 in the year of 2005.

그림 18. 노인인구비율 2005
Figure 18. Elderly Population Ratio, 2005

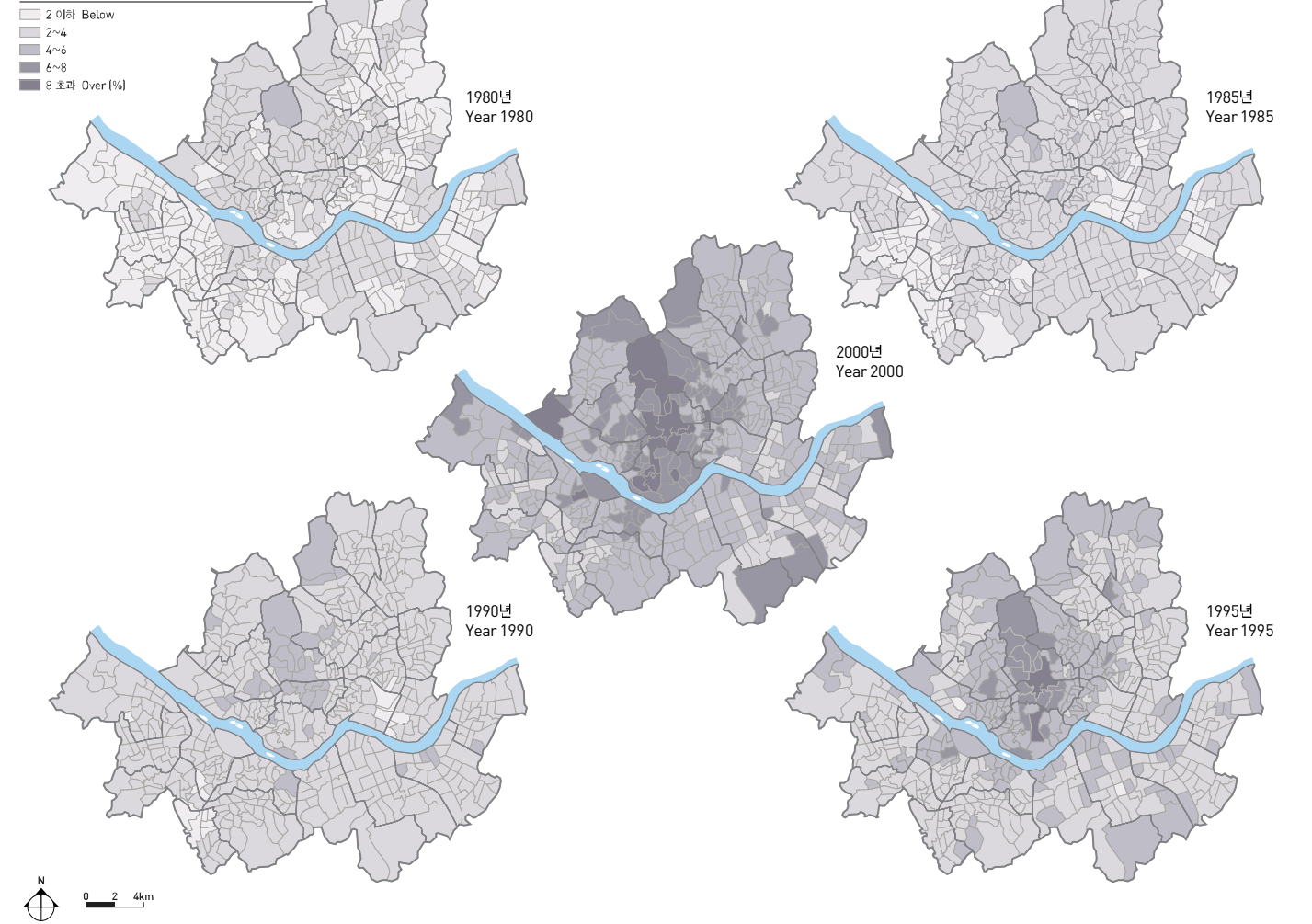


• 노인인구비율 = (65세이상/총인구)X100
 • Elderly Population Ratio = (Over 65 years old/Total Population)X100

그림 19. 노인인구비율 1980·2005
Figure 19. Elderly Population Ratio, 1980·2005



노인인구비율 1980-2000
Elderly Population Ratio, 1980-2000



• 자료: 서울특별시, 서울통계연보, 1981, 1986, 1991, 1996, 2001, 2006
 • Source: Seoul Metropolitan Government, Seoul Statistical Yearbook 1981, 1986, 1991, 1996, 2001, 2006