



2 장 역사

- 서울의 역사
- 신라시대
- 고려시대
- 조선시대

History

- History of Seoul
- Expansion of Built-up Areas
- Change of Administrative District
- Present Administrative Districts

(1) 서울의 역사 HISTORY OF SEOUL

서울은 한강 연안 암사동과 미사리 부근에 지금으로부터 5 6천년 전후로 추정되는 선사시대 주거지를 비롯하여 백제의 수도인 하남 위례성이 위치하였던 鎭鎭로 오랜 역사를 지니고 있다.

백제시대 이후 통일신라 및 고려시대를 통하여 서울은 늘 중요한 지방도시였고, 고려말에 이르러서는 삼경(襄京)의 하나인 남경(南京)이 되었다. 그러나 서울이 오늘날과 같은 공간적 원형으로써 확고히 정립되고 도시로 발전하기 시작한 것은 14세기 말 이씨 조선의 수도로 정해진 이후부터의 일이다. 조선의 도읍은 도시지역이었던 사대문 안 성곽 안과 성저십리(城底鎭休)라 불리던 성곽 밖 교외지역으로 이루어졌으며, 서울은 세계에서 역사가 가장 오래된 鎭鎭의 하나로 발전할 수 있었다.

Seoul is an old city with a long history behind it. It has pre-historic sites that are presumed to have existed there 5,000 6,000 years ago in Amsa-dong and Misa-ri, along the Hangang River and it was where the Hanam Wiryesong Fortress, the capital city of Paekje, used to be.

Since the Paekje period, and through the Unified Silla and Koryo period, Seoul has always been an important city, and at the end of the Koryo Dynasty, it was named Namkyong (south capital), one of the three major cities of the period. However, it was in the 14th century when Seoul was designated as the capital city of the Choson Dynasty (also called Yi Dynasty, 1392-1910) that Seoul began developing into what it is today with the present spatial structure. Seoul, then the Choson's capital city was composed of an inner fortress area with four gates (east, west, south, and north gates) and the suburb regions, which was then called 'Songjosimni' (40km down from the fortress). Since then Seoul has become one of the oldest cities in the world.

그림 6 경조오부도(대동여지도) 1861
Figure 6 Kyongchoopu (Map of Five wards of national capital, Seoul), 1861

1861년 대동여지도에 실린 서울의 모습.

조선시대 한성부 五부의 경계와 城內 城外の 행정적 범위를 명시하고 있으며, 都城으로서 在城과 羅城(북한산성)의 이중구조와 공간적 접근성을 잘 나타내고 있음. 또한 주요 간선도로와 한강을 통과하는 도로망과 나루터의 위치도 잘 나타나 있음.



그림 7 수선전도(동국여도), 1840년대
Figure 7 Susunchondo (General Map of Seoul), 1840s

1840년 김정호가 그린 서울의 모습.

당시 한성부의 모습을 상세히 묘사하고 있으며, 도성안은 대축적으로 도성밖은 소축적으로 그려 도성내부 공간을 부각시키고 있음.



도성도 1788

Tosongdo 1788
Map of National Capital

1787년에서 1802년 사이 제작된 서울의 모습

근대이전의 도시들은 성곽으로 둘러싸여져 있으며, 성곽내부에 궁궐 관청 등 도시시설이 집중해 있었으므로 도성 안쪽을 자세히 그린 지도가 많았음. 都城圖는 대도시의 성곽 안쪽을 그린 지도를 일반적으로 지칭하는 것으로, 이 지도에는 당시 수도였던 한성부의 성곽의 위치와 모습이 뚜렷하고 도로망이 상세히 나타나 있음.



(2) 시가지확산

Expansion of Built-up Areas

조선시대 서울은 4대문 성곽내부로 시가지가 국한되어 있다가 19세기 후반 근대적인 교통수단인 철도와 전차궤도가 건설되기 시작한 후 평면적 시가지 확산이 시작되었다. 본격적으로 시가지가 확산된 것은 1963년 행정구역 확장과 함께 급속한 산업화를 경험하면서 부터이며, 대규모 토지구획정리사업으로 시가지의 확산이 가속화되었다. 1960년대 1970년대는 대규모 시가지 개발로 도시팽창과 교통문제가 악화되던 시기라 할 수 있으며, 1980년대 들어 서울은 도심위주의 단핵도시에서 강남, 여의도 및 영등포 등을 축으로 하는 다핵도시구조로 바뀌었으며, 시가지 확산은 서울의 시경계를 넘어 수도권으로 광역화하고, 서울내부에서는 빌딩들이 고층화되면서 밀도가 높아지게 되었다.

Seoul during the Choson period was restricted to the inside of the four gates of the fortress surrounding it. From the late 19th century, with the development of modern transportation means of railroad and streetcars, Seoul began its horizontal expansion.

It was with the 1963 administration district expansion of Seoul, that rapid industrialization, and large-scale land subdividing projects that the expansion of Seoul began in earnest. From the 1960s through 1970s was the period of large-scale city developments that brought the byproducts of outgrowing city expansion and traffic problems. In the 1980s, Seoul was changed from a single-centered city to a multi-centered city having Gangnam (south of the Hangang River Region), the Yeouido, and Yeongdeungpo region. Seoul's expansion continued over city boundaries into a metropolitan area, highrises filled the downtown area and its sub-centers of Seoul, and the area came to be an area of high-density high-rises.

철도 1890년대말
Railroad and Streetcar Line Import,
End of the 1890s.

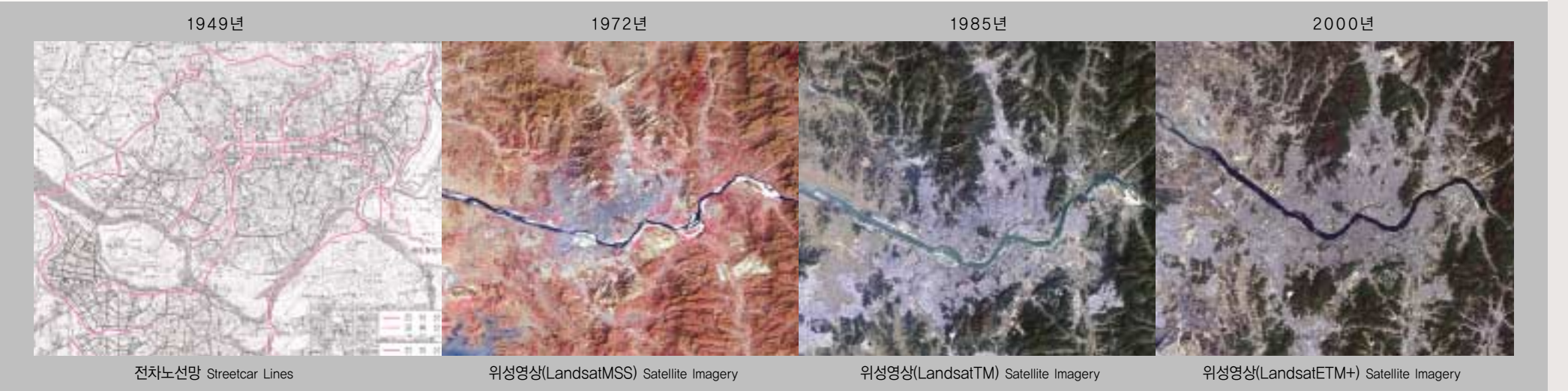


일제시대 1930년대 중반
Japanese Rule Age, Mid 1930s.

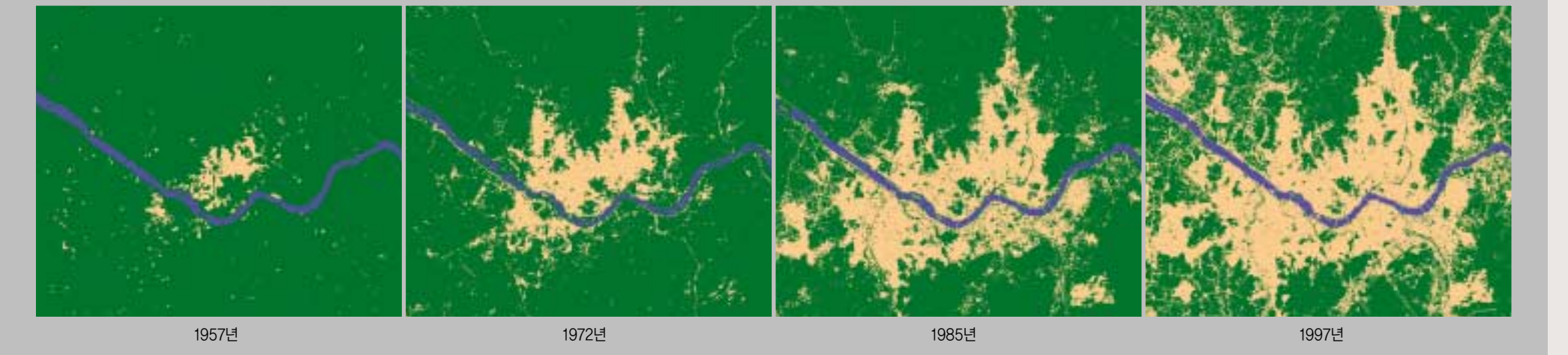
63빌딩에서 본 마포지역
Mapo Area (Subcenter of Seoul), 2000



시가지확산
Expansion of Built-up Areas



서울의 영상 Satellite Imagery of Seoul



위성영상을 이용한 시가지지역 분석 Analysis of Urban Area Using Satellite Imagery

(3) 행정구역변천 Change of Administrative District

서울이 현재와 같은 기틀을 갖춘 것은 조선창건 이후 한양으로 遷徙하고, 수도를 한성부로 개칭하면서부터라 할 수 있다. 당시 도성내는 5驛로 나누고, 성밖지역은 도성에서 사방 10리까지를 한성부의 관할구역으로 정하였으며, 조선시대를 거쳐 행정구역에는 큰 변화가 없었다. 일제의 조선강점 후 서울은 경성부로 개칭되고 경기도의 일부로 편입되며 면적도 축소된다. 해방 후 서울의 공식명칭은 여러번 바뀌는데, 1946년에는 경기도에서 분리되어 서울특별시자유시가 되었다가, 1949년 서울특별시로 개칭되며 현재와 같은 공식명칭을 갖게된다. 해방 후 서울은 산업화와 도시화로 인한 인구집중에 따라 1963년에는 기존 288.35km²에서 613.04km²로 거의 두배 이상 행정구역이 확장되게 되며, 1973년에는 627.06km²로 확장되어 오늘에 이르고 있다.

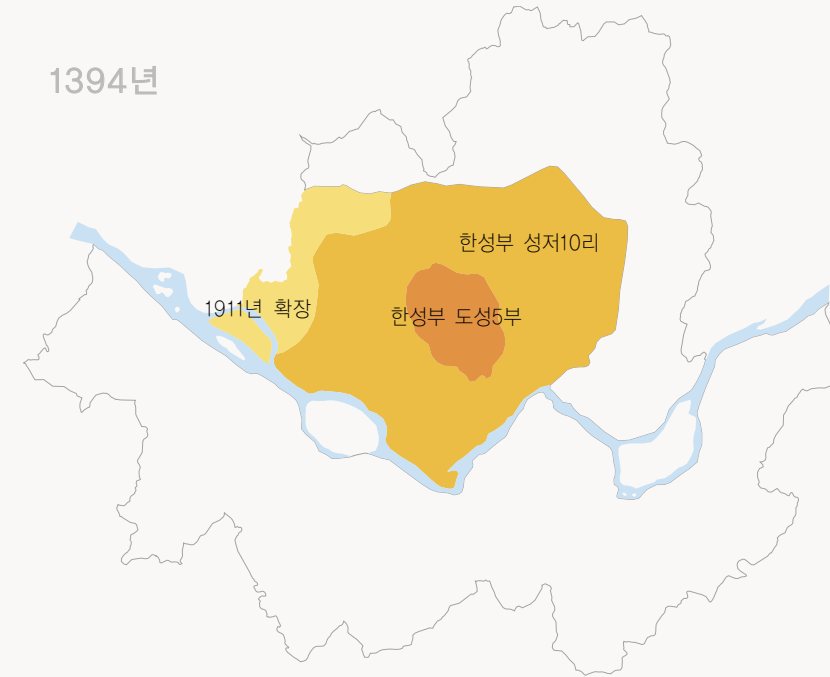
The present framework of Seoul was formed after the transfer of the capital after the Choson Dynasty, and changed its name to Hansongbu. The downtown area was within walls surrounding Seoul(then Hansongbu), and was divided into five 'bu'. From these walls to 10 ri(4km) in all directions were also under the jurisdiction of Hansongbu. Throughout the Choson period, there were no major changes in administrative districts. Since the Japanese occupation during the Choson Dynasty, Seoul's name was changed to Kyongsongbu and part of it was incorporated into the Kyonggi-do province, thus reduced in size. Since the Liberation, Seoul's official name has gone through several changes. In 1946, it was separated from Kyonggi-do province and was made independent with a new name, Seoul, a Special Free City. In 1949, the name of Seoul was changed again to Seoul Metropolitan Government, which remains the official name of Seoul to date. Since the Liberation, Seoul experienced a rapid population concentration due to industrialization and urbanization, and by the year 1963, the area of Seoul's jurisdiction was expanded from 288.35km² to 613.04km², almost two times the size it was right after the Liberation. Then by the year 1973, it was expanded again to 627.06 km², and under the jurisdiction of Seoul.

표1 행정구역 변천 Table 1 Changes of Administrative District

연 도	연 혁	면적 (km ²)
1394. 10. 25	조선 태조 3년 개경에서 한양으로 천도.	
1395. 6. 6	조선 태조 4년 한양부를 한성부로 개칭.	
1396. 4. 1	도성내부 및 성저 10리를 한성부의 행정구역으로 확정하고 도성내에 5부 52방을 성저 지역에는 면을 설치.	도성내부면적 약 16.5km ²
1398. 3. 7	조선 태조 10년 한성에서 개성으로 환도.	
1405. 10. 16	조선 태종 5년 개성에서 한성부로 재천도.	
1895. 5. 26	지방제도 개편에 의하여 한성군으로 격하.	
1896. 8. 4	한성군을 한성부로 환원.	
1910. 10. 1	한성부를 경성부로 개칭.	
1911. 4. 1	경성부의 행정 조직을 5부 8면제로 개칭.	약 250km ²
1914. 4. 1	경성부 관할 지역의 일부가 분할, 고양군에 합병, 5부 8면제가 폐지되고 동,정제도 실시.	36.18km ²
1936. 4. 1	경성부의 관할 지역이 확장되고 동,정 명칭을 동으로 통일.	133.94km ²
1943. 4. 1	구제를 실시하여 종로구, 중구, 동대문구, 용산구, 성동구, 영등포구, 서대문구 신설(7구)	
1944. 10. 23	연희면을 편입하여 마포구 신설 (7→8구)	136.00km ²
1945. 8. 15	경성부를 서울시로 개칭.	
1946. 10. 1	일본식 동명을 우리 동명으로 개칭.	
1946. 10. 18	경기도 관할에서 분리되어 서울특별시자유시로 됨.	
1949. 8. 13	행정구역 확장, 성북구 신설 (8→9구)	288.35km ²
1949. 8. 15	서울특별자유시를 서울특별시로 개칭.	
1951. 1. 3	부산을 임시 수도로 결정.	
1953. 8. 1	환도 선포.	
1963. 1. 1	행정 구역 확장.	613.04km ²
1973. 7. 1	행정 구역확장. 도봉구, 관악구 신설 (9→11구)	627.06km ²
1975. 10. 1	강남구 신설 (11→12구)	
1977. 9. 1	강남구 신설 (12→13구)	
1979. 10. 1	은평 출장소가 은평구로 천호 출장소가 강동구로 승격되고 (13→15구) 구로구, 동작구 신설 (15→17구)	
1988. 1. 1	종량구, 노원구, 양천구, 서초구, 송파구 신설 (17→22구)	605.4km ² ※
1995. 3. 1	광진구, 강북구, 금천구 신설 (22→25구)	

※실제로 면적이 감소된 것이 아니라 실측에 의해서 면적이 재조정된 것임.

1394년



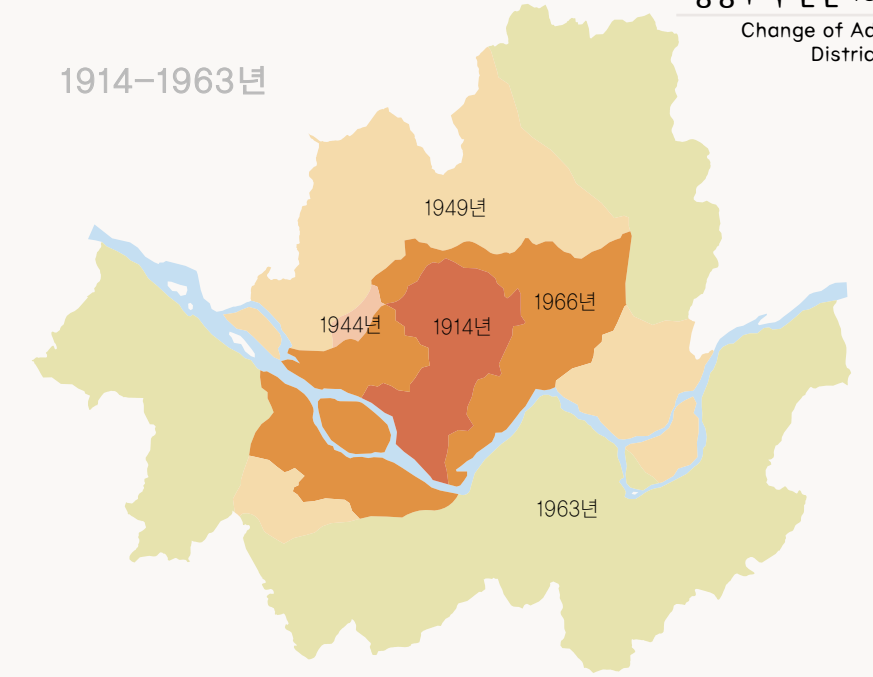
1973년



행정구역 변천 1394-1994

Change of Administrative District 1394-1994

1914-1963년



1995년



자료 : 서울특별시 도시계획과 제공자료, 2000
Source : Urban Planning Division, Seoul Metropolitan Government, by permission, 2000

(4) 현행 행정구역

Present Administrative Districts

서울은 1949년 현재와 같이 서울특별시로 개칭된 이래 행정구역에 많은 변화를 겪게 된다. 1943년부터 현재와 같은 制가 실시되어 종로구, 중구, 동대문구, 용산구, 성동구, 영등포구, 서대문구의 7개구가 신설된 이후 마포구(1943), 성북구(1949), 도봉구와 관악구(1973), 강남구(1975), 강서구(1977)가 추가되고, 1979년에는 은평구, 구로구, 동작구, 강동구, 1988년에는 중랑구, 노원구, 양천구, 서초구, 송파구가, 그리고 1995년에는 금천구, 강북구, 광진구가 추가되어 현재와 같은 25개구 522개의 행정동을 갖는 행정편제를 갖게 된다. 이와 같은 행정구역의 변화는 도시화가 진행되면서 나타난 서울의 급격한 인구증가를 반영한다. 행정구역의 경계는 인구의 크기에 따라 여러차례 분할되어 그 면적이 일정치 않다.

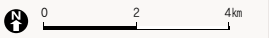
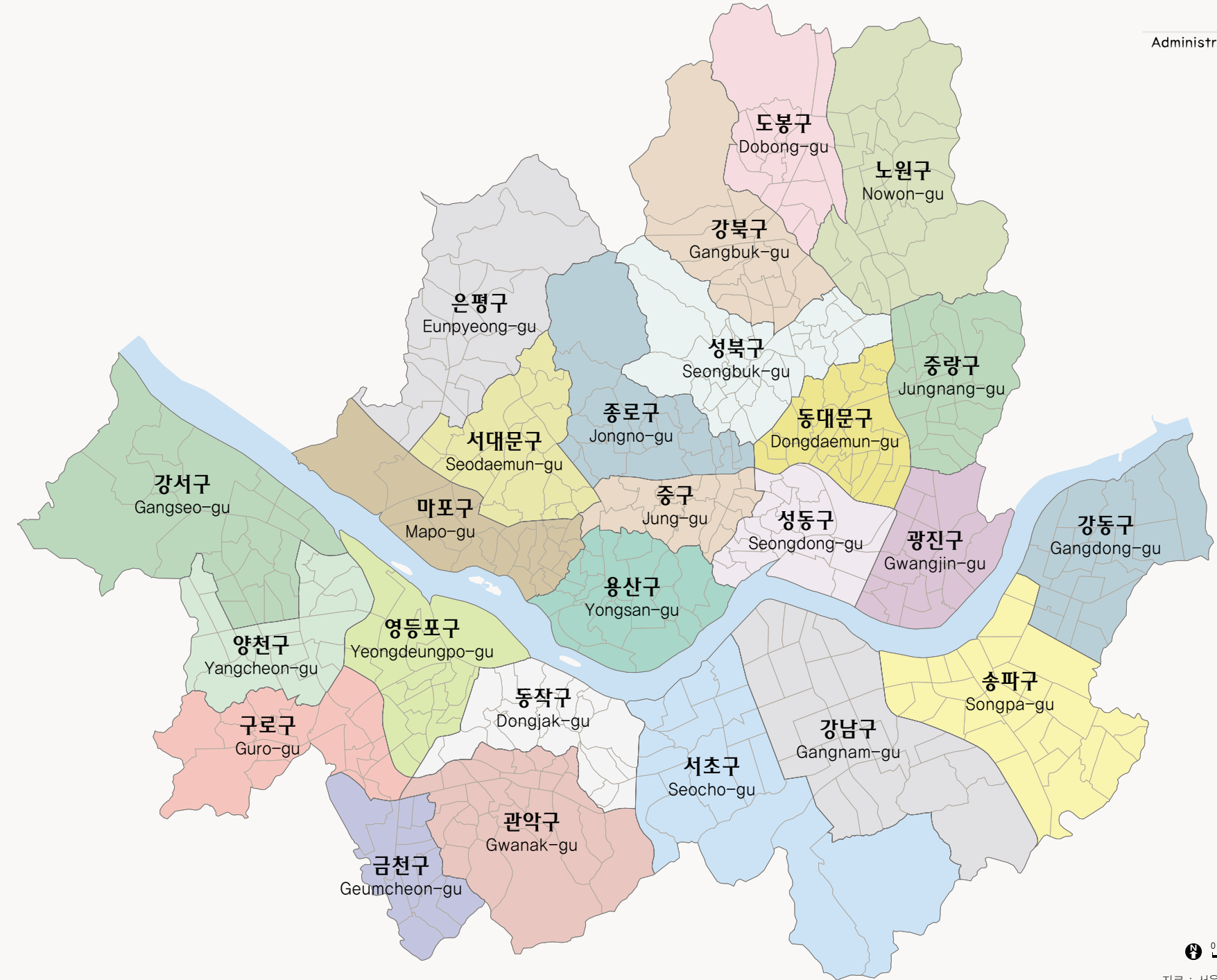
Since 1949 when Seoul was renamed to the present name Seoul Metropolitan Government, Seoul has experienced many changes in administrative areas. From 1943, the present 'Gu' system was put in place and Seoul came to have 7 gu(s) of Chongno-gu, Chung-gu, Dongdaemun-gu, Yongsan-gu, Songdong-gu, Yeongdeungpo-gu, and Seodaemun-gu. Later Mapo-gu(1943), Seongbuk-gu(1949), Dobong-gu and Gwanak-gu(1973), Gangnam-gu(1975), Gangseo-gu(1977) have been added. Additions continued with Eunpyeong-gu, Guro-gu, Dongjak-gu, Gangdong-gu in 1979 and Jungnang-gu, Nowon-gu, Yangcheon-gu, Seocho-gu, Songpa-gu in 1988, and Geumcheon-gu, Gangbuk-gu, Gwanagjin-gu in 1995 have been incorporated into Seoul, bring the total to 25 gu(s) and 522 dong(s). Such changes in administrative area reflect the sudden population increase of Seoul in the course of urbanization. Administrative districts are divided by population size, and each has different sizes.

표 2 현행 행정구역 Table2 Present Administrative Districts

구 분	면적 Area (km ²)	행정동 Administrative	법정동 Legal
종로 Jongno-gu	23.9	19	87
중구 Jung-gu	10.0	15	74
용산 Yongsan-gu	21.9	20	36
성동 Seongdong-gu	16.8	20	17
광진 Gwangjin-gu	17.1	16	9
동대문 Dongdaemun-gu	14.2	26	10
중랑 Jungnang-gu	18.5	20	6
성북 Seongbuk-gu	24.6	30	39
강북 Gangbuk-gu	23.6	17	4
도봉 Dobong-gu	20.8	15	4
노원 Nowon-gu	35.4	24	5
은평 Eunpyeong-gu	29.7	20	13
서대문 Seodaemun-gu	17.6	21	20
마포 Mapo-gu	23.9	24	26
양천 Yangcheon-gu	17.4	20	3
강서 Gangseo-gu	41.4	22	13
구로 Guro-gu	20.1	19	10
금천 Geumcheon-gu	13.0	12	3
영등포 Yeongdeungpo-gu	24.6	22	34
동작 Dongjak-gu	16.4	20	9
관악 Gwanak-gu	29.6	27	3
서초 Seocho-gu	47.1	18	10
강남 Gangnam-gu	39.6	26	15
송파 Songpa-gu	33.9	28	13
강동 Gangdong-gu	24.6	21	9
계	605.5	522	472

행정구역 2000

Administrative Districts 2000



자료 : 서울시정개발연구원 내부자료
Source : Seoul Development Institute, Internal Data